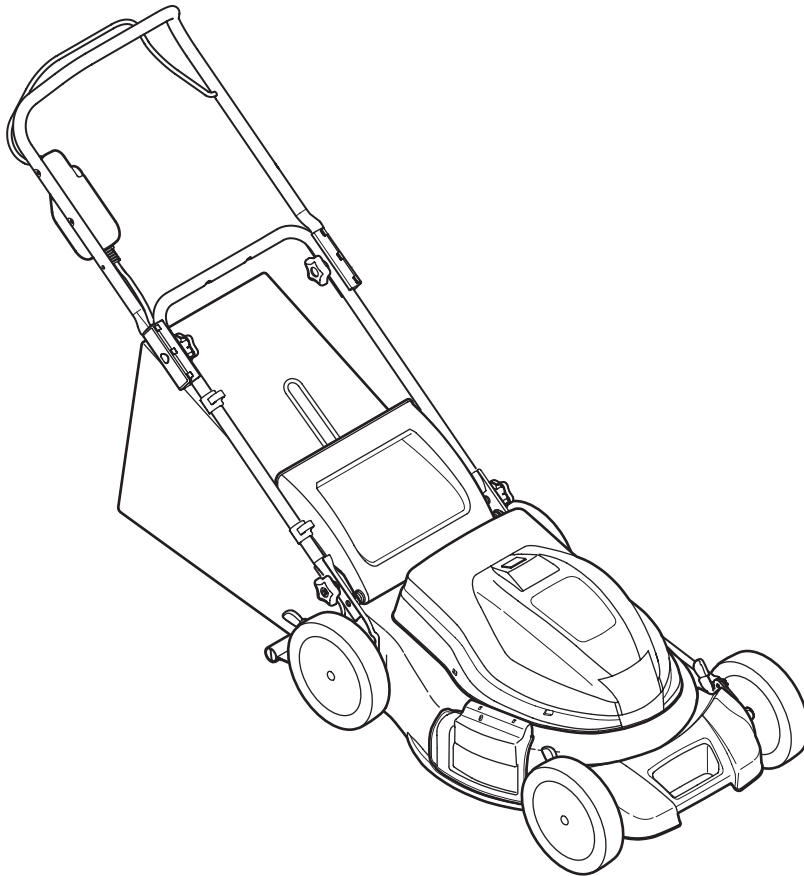


# OPERATOR'S MANUAL

## *Cub Cadet*<sup>®</sup>



### 19-Inch 3-n-1 Electric Lawn Mower — Model 188

---

**IMPORTANT:  
READ SAFETY RULES AND  
INSTRUCTIONS CAREFULLY  
BEFORE OPERATION**



This symbol on the product's nameplate means it is listed by UNDERWRITERS LABORATORIES INC.



**This Operator's Manual is an important part of your new equipment. It will help you assemble, prepare and maintain the unit for best performance. Please read and understand what it says.**

## Table of Contents


Safe Operation Practices .....	4
Slope Gauge.....	7
Set-Up & Adjustments.....	8
Operation.....	10
Maintenance & Off-Season Storage.....	12
Trouble Shooting .....	14
Warranty .....	15
Replacement Parts .....	16

## Finding and Recording Model Number

BEFORE YOU START ASSEMBLING YOUR NEW EQUIPMENT,

please locate the model plate on the equipment and copy the the model number and the serial number to the sample model plate provided to the right. You can locate the model plate by standing at the operating position and looking down at the rear of the machine.

Model Number Numéro de modèle	Serial Number Numéro de série
XXX-XXXXXX	XXXXXXXXXXXX

 CUB CADET CANADA  
KITCHENER, ON N2G 4J1

## Customer Support

**Please do *NOT* return the unit to the retailer from which it was purchased, without first contacting Customer Support.**

If you have difficulty assembling this product or have any questions regarding the controls, operation or maintenance of this unit, you can seek help from the experts. Choose from the options below:

1. Visit [www.cubcadet.ca](http://www.cubcadet.ca) for many useful suggestions, click on Customer Support button.
2. Call a Customer Support Representative at **1-800-668-1238**.
3. The engine manufacturer is responsible for all engine-related issues in terms of performance, power-rating, specifications, warranty, and service. Depending on the engine manufacturer, more information is included in this publication or packed separately with this product.

Please have your unit's model number and serial number ready when you call. See previous section to locate this information. You will be asked to enter the serial number in order to process your call.

# 2

## Safe Operation Practices



### WARNING

This symbol points out important safety instructions which, if not followed, could endanger the personal safety and/or property of yourself and others. Read and follow all instructions in this manual before attempting to operate this machine. Failure to comply with these instructions may result in personal injury. When you see this symbol.

#### HEED ITS WARNING

### Your Responsibility

Restrict the use of this power machine to persons who read, understand and follow the warnings and instructions in this manual and on the machine.



**WARNING:** When using electric lawnmowers, basic safety precautions should always be followed to reduce the risk of fire, electric shock, and personal injury. These basic precautions include the following:

**DANGER:** This machine was built to be operated according to the rules for safe operation in this manual. As with any type of power equipment, carelessness or error on the part of the operator can result in serious injury. This machine is capable of amputating hands and feet and throwing objects. Failure to observe the following safety instructions could result in serious injury or death.

### Children

Tragic accidents can occur if operator is not alert to presence of children. Children are often attracted to mower and mowing activity. They do not understand the dangers. Never assume that children will remain where you last saw them.

1. Keep children out of the mowing area and under watchful care of a responsible adult other than the operator.
2. Be alert and turn mower off if a child enters the area.
3. Before and while moving backwards, look behind and down for small children.
4. Use extreme care when approaching blind corners, doorways, shrubs, trees, or other objects that may obscure your vision of a child who may run into the mower.
5. Never allow children under 14 years old to operate a power mower. Children 14 years old and over should read and understand operation instructions and safety rules in this manual and should be trained and supervised by a parent.

### General Operation:

1. Read this operator's manual carefully in its entirety before attempting to assemble this machine. Read, understand, and follow all instructions on the machine and in the manual(s) before operation. Be completely familiar with the controls and the proper use of this machine before operating it. Keep this manual in a safe place for future and regular reference and for ordering replacement parts.
2. This machine is a precision piece of power equipment, not a plaything. Therefore, exercise extreme caution at all times. Your unit has been designed to perform one job: to mow grass. Do not use it for any other purpose.
3. Don't force lawn mower - it will do the job better and safer at the rate for which it was designed.
4. Never allow children under 14 years old to operate this machine. Children 14 years old and over should read and understand the instructions in this manual and should be trained and supervised by a parent. Only responsible individuals who are familiar with these rules of safe operation should be allowed to use this machine.
5. Thoroughly inspect the area where the equipment is to be used. Remove all stones, sticks, wire, bones, toys and other foreign objects which could be tripped over or picked up and thrown by the blade. Thrown objects can cause serious personal injury. Plan your mowing pattern to avoid discharge of material toward roads, sidewalks, bystanders and the like. Also, avoid discharging material against a wall or obstruction which may cause discharged material to ricochet back toward the operator.
6. To help avoid blade contact or a thrown object injury, stay in operator zone behind handles and keep children, bystanders, helpers and pets at least 75 feet from mower while it is in operation. Stop machine if anyone enters area.

7. Always wear safety glasses or safety goggles during operation and while performing an adjustment or repair to protect your eyes. Thrown objects which ricochet can cause serious injury to the eyes.
8. Wear sturdy, rough-soled work shoes and close-fitting slacks and shirts. Shirts and pants that cover the arms and legs and steel-toed shoes are recommended. Never operate this machine in bare feet, sandals, slippery or light weight (e.g. canvas) shoes.
9. Do not put hands or feet near rotating parts or under cutting deck. Contact with blade can amputate hands and feet.
10. A missing or damaged discharge cover can cause blade contact or thrown object injuries.
11. Many injuries occur as a result of the mower being pulled over the foot during a fall caused by slipping or tripping. Do not hold on to the mower if you are falling; release the handle immediately.
12. Never pull the mower back toward you while you are walking. If you must back the mower away from a wall or obstruction first look down and behind to avoid tripping and then follow these steps:
  - a. Step back from mower to fully extend your arms.
  - b. Be sure you are well balanced with sure footing.
  - c. Pull the mower back slowly, no more than half way toward you.
  - d. Repeat these steps as needed.
13. Do not operate the mower while under the influence of alcohol or drugs.
14. Stay alert - Watch what you are doing. Use common sense. Do not operate lawn mower when you are tired.
15. The motor/blade control handle is a safety device. Never attempt to bypass its operation. Doing so makes the safety device inoperative and may result in personal injury through contact with the rotating blade. The motor/blade control handle must operate easily in both directions and automatically return to the disengaged position when released.
16. Do not charge the mower in rain, or in wet conditions.
17. Never operate the mower in wet grass. Always be sure of your footing. A slip and fall can cause serious personal injury. If you feel you are losing your footing, release the motor/blade control handle immediately and the blade will stop rotating within three seconds.
18. Mow only in daylight or good artificial light. Walk, never run.
19. Stop the blade when crossing gravel drives, walks or roads.
20. If the equipment should start to vibrate abnormally, stop the engine and check immediately for the cause. Vibration is generally a warning of trouble.

21. Shut the motor off and wait until the blade comes to a complete stop before removing the grass catcher or unclogging the chute. The cutting blade continues to rotate for a few seconds after the motor is shut off. Never place any part of the body in the blade area until you are sure the blade has stopped rotating.
22. Never operate mower without proper trail shield, discharge cover, grass catcher, motor/blade control handle or other safety protective devices in place and working. Never operate mower with damaged safety devices. Failure to do so, can result in personal injury.
23. Only use parts and accessories made for this machine by manufacturer. Failure to do so can result in personal injury.
24. If situations occur which are not covered in this manual, use care and good judgment. Telephone Customer Support for the name of your nearest dealer.

### Slope Operation:

Slopes are a major factor related to slip and fall accidents which can result in severe injury. Operation on slopes requires extra caution. If you feel uneasy on a slope, do not mow it. For your safety, use the slope gauge included as part of this manual to measure slopes before operating this unit on a sloped or hilly area. If the slope is greater than 15 degrees, do not mow it.

#### Do:

1. Mow across the face of slopes; never up and down. Exercise extreme caution when changing direction on slopes.
2. Watch for holes, ruts, rocks, hidden objects, or bumps which can cause you to slip or trip. Tall grass can hide obstacles.
3. Always be sure of your footing. A slip and fall can cause serious personal injury. If you feel you are losing your balance, release the motor/blade control handle immediately, and the blade will stop rotating within three (3) seconds.

#### Do Not:

1. Do not mow near drop-offs, ditches or embankments, you could lose your footing or balance.
2. Do not mow slopes greater than 15 degrees as shown on the slope gauge.
3. Do not mow on wet grass. Unstable footing could cause slipping.

### Service

1. If the mower's built-in overload protection switch frequently trips, contact your nearest authorized service dealer for repair.
2. Remove key and store idle lawn mower indoors when not in use. Allow motor to cool before storing in any inclosure. Lawn mower should be stored indoors in a dry, high, or locked-up place, out of reach of children.
3. When servicing use only identical replacement parts listed in this manual. "Use of parts which do not meet the original equipment specifications may lead to improper performance and compromise safety!"
4. Before cleaning, repairing, or inspecting, make certain the blade and all moving parts have stopped. Remove the key to prevent accidental starting.
5. Remove key before servicing, cleaning, or removing material from the lawn mower.
6. Follow instructions for lubricating and changing accessories.
7. Keep handles dry, clean and free from oil and grease.
8. To reduce a fire hazard, keep the motor cover free of grass, leaves and debris build-up.
9. Check the blade and motor mounting bolts at frequent intervals for proper tightness. Also, visually inspect blade for damage (e.g., bent, cracked, and worn). Replace blade with the original equipment manufacturer's (OEM) blade only, listed in this manual.
10. Maintain your mower with care — Keep mower blade sharp and clean for best and safest performance. Mower blades are sharp and can cut, wrap the blade or wear gloves and use extra caution when servicing them.
11. Keep all nuts, bolts, and screws tight to be sure the equipment is in safe working condition.
12. Never tamper with safety devices. Check their proper operation regularly.
13. Never attempt to make wheel or cutting height adjustments while the motor is running.
14. After striking a foreign object, stop the motor, remove the key, and thoroughly inspect the mower for any damage. Repair the damage before operating the mower.
15. Grass catcher components, discharge cover, and trail shield are subject to wear and damage which could expose moving parts or allow objects to be thrown. For safety protection, frequently check components and re-place immediately with original equipment manufacturer's (OEM) parts only, listed in this manual.
16. According to the Consumer Products Safety Commission (CPSC) and the U.S. Environmental Protection Agency (EPA), this product has an *Average Useful Life* of seven (7) years, or 140 hours of operation. At the end of the *Average Useful Life*, buy a new machine or have the machine inspected annually by an authorized service dealer to ensure that all mechanical and safety systems are working properly and not worn excessively. Failure to do so can result in accidents, injuries or death.

**SAVE THESE INSTRUCTIONS!**

# 2

## Safe Operation Practices



**WARNING**



# 3

## Safety Symbols



### WARNING

This symbol points out important safety instructions which, if not followed, could endanger the personal safety and/or property of yourself and others. Read and follow all instructions in this manual before attempting to operate this machine. Failure to comply with these instructions may result in personal injury. When you see this symbol, **HEED ITS WARNING!**

This page depicts and describes safety symbols that may appear on this product. Read, understand, and follow all instructions on the machine before attempting to assemble and operate.

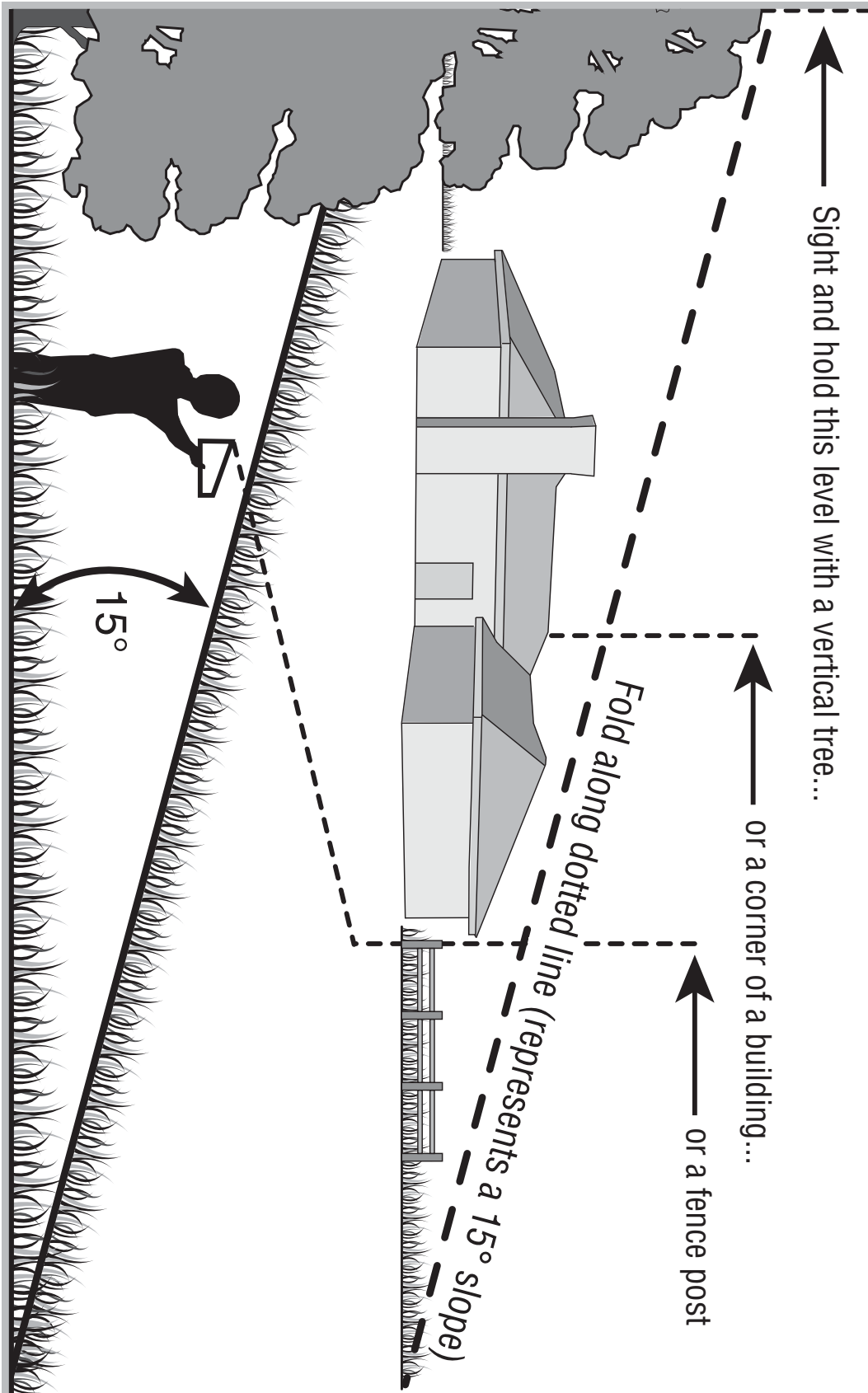
Symbol	Description
	<b>READ THE OPERATOR'S MANUAL(S)</b> Read, understand, and follow all instructions in the manual(s) before attempting to assemble and operate
	<b>DANGER — ROTATING BLADES</b> To reduce the risk of injury, keep hands and feet away. Do not operate unless discharge cover or grass catcher is in its proper place. If damaged,
	<b>DANGER — BYSTANDERS</b> Do not mow when children or others are around.
	<b>DANGER — HAND/ FOOT CUT</b> Keep hands and feet away from rotating parts.
	<b>DANGER — THROWN DEBRIS</b> Remove objects that can be thrown by the blade in any direction. Wear safety glasses.
	<b>DANGER — SLOPES</b> Use extra caution on slopes. Do not mow slopes greater than 15°.
	<b>WARNING—ELECTRIC SHOCK</b> Do not operate the mower in the rain.



**WARNING:** Your Responsibility—Restrict the use of this power machine to persons who read, understand and follow the warnings and instructions in this manual and on the machine.

**SAVE THESE INSTRUCTIONS!**

Use this page as a guide to determine slopes where you may not operate safely. **Do not operate** your lawn mower on such slopes.



# 3

## Slope Gauge



### WARNING

Do not mow on inclines with a slope in excess of 15 degrees (a rise of approximately 2-1/2 feet every 10 feet). A riding mower could overturn and cause serious injury. If operating a walk-behind mower on such a slope, it is extremely difficult to maintain your footing and you could slip, resulting in serious injury.

Operate RIDING mowers up and down slopes, never across the face of slopes.

Operate WALK-BEHIND mowers across the face of slopes, never up and down slopes.

# 4

## Setup and Adjustment



**NOTE:** References to right or left side of the mower is determined from behind the unit in the operating position.

### IMPORTANT

Be certain to charge the battery for at least 14 hours before operating your mower. Refer to Operation section.

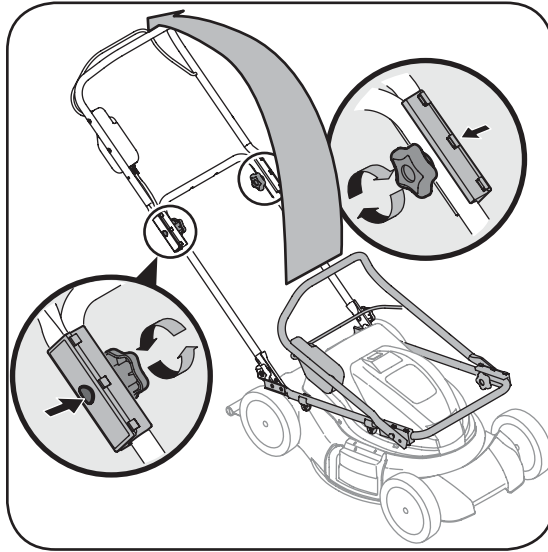


Figure 4-1

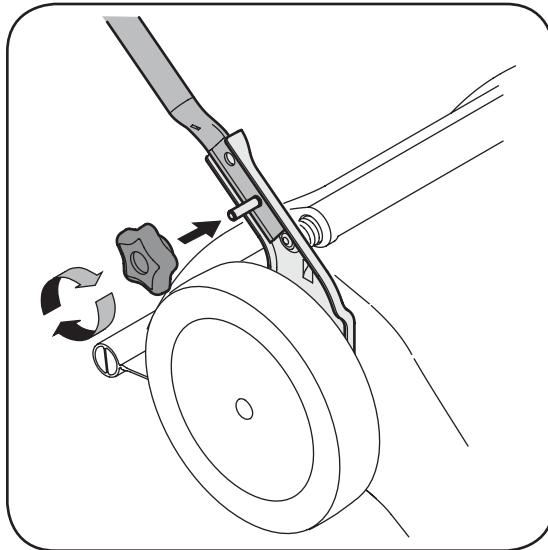


Figure 4-2

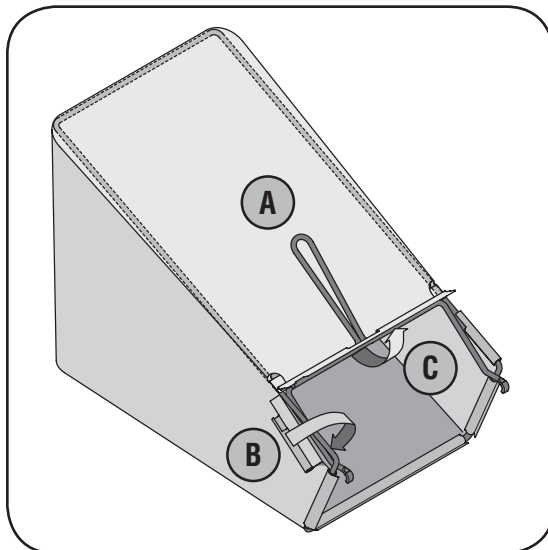


Figure 4-3

1. Remove any packing material which may be between upper and lower handles.
  - a. Loosen each hand knob found on the inside of the upper handle.
  - b. Gently lift and pivot the upper handle into the operating position as shown in Figure 4-1.
  - c. Remove star knobs from handle mounting brackets and secure the lower handle onto the handle brackets by placing the lower hole of the lower handle onto the pins of the handle brackets.
  - d. Secure the upper handle and lower handle by tightening the hand knobs. Each carriage bolt must be seated properly into the square hole found in the plastic connector.
2. Tighten star knobs securing lower handle to handle brackets. See Figure 4-2. Make certain the lower handle is seated securely into the handle mounting brackets.
3. Follow steps below to assemble the grass catcher (if needed). Make certain bag is turned right side out before assembling (warning label will be on the outside).
  - a. Place bag over frame (black plastic side is the bottom of bag.) Insert the hooks on the frame through the holes in the side plastic channels of the bag. See Figure 4-3.
  - b. Secure bag to frame by working the plastic channels on bag over frame as shown in Figure 4-3.
  - c. All of the plastic channels except center top of bag attach from the outside of bag. Center top of bag attaches from the inside of bag.
4. Follow steps below to attach the grass catcher:
  - a. Lift rear discharge door. See Figure 4-4.
  - b. Remove rear mulching baffle.
  - c. Place grass catcher on the pivot rod. Let go of discharge door so that it rests on the grass catcher. See Figure 4-5.

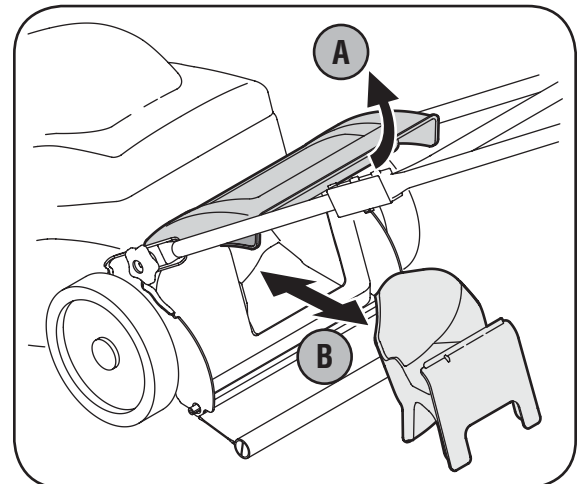


Figure 4-4

To remove the grass catcher, lift the rear discharge door on the mower. Lift the grass catcher up, off of the pivot rod. Release the rear discharge door to allow it to close rear opening of mower.

5. To convert to side discharge, make sure grass catcher is off the unit and the rear discharge door is closed.
  - a. On the side of the mower, lift the mulching plug. See Figure 4-6.
  - b. Slide chute hooks under hinge pin on mulching plug assembly. Lower mulching plug.

**NOTE:** Do not remove side mulching plug at any time, even when you are not mulching.



**WARNING:** Never operate mower unless the hooks on the grass catcher are firmly seated on the pivot rod and the rear discharge door rests firmly against top of the grass catcher.

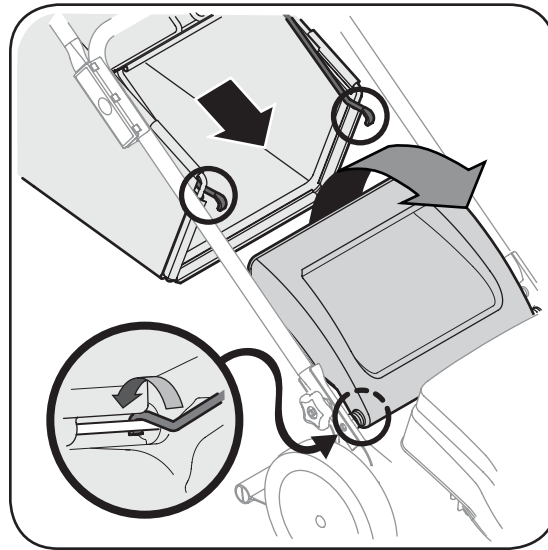


Figure 4-5

### CUTTING HEIGHT ADJUSTMENT LEVER

The adjuster is located above the left rear wheel. To adjust the cutting height, pull the lever out and away from the mower and then move it forward or back to select a new cutting height. See Figure 4-7.

### CHARGING THE BATTERY



**WARNING:** The battery contains corrosive fluid and toxic material - HANDLE WITH CARE. Keep away from children. Do not puncture, disassemble, mutilate, or incinerate. Explosive gases could be vented during charging or discharging. Use in a well ventilated area, away from sources of ignition.

**Charge the mower for 14 hours before initial use.**

Charge mower indoors in a dry area out of the weather. DO NOT charge in rain or wet locations.

**IMPORTANT:** Use only the battery charger provided with this mower (Part number 725-04387).

Plug the battery charger into the mower first, and then into any standard 110/120 volt household electrical outlet. See Figure 4-2 for battery charging location on mower.

**NOTE:** If an extension cord is required, use one that is at least wire size 16 AWG. Connect the extension cord to charger before plugging extension cord into electrical outlet.

**IMPORTANT:** Always recharge mower fully. It takes 14 hours to recharge a completely discharged battery. A flashing light on the battery charger indicates battery is charging; a solid green light indicates battery is fully charged. A full charge will be achieved in less than 14 hours if the batteries were only partially discharged.

**NOTE:** It is recommended that the mower be charged once every two months during storage.

**IMPORTANT:** Always disconnect battery charger (or extension cord, if used) from the electrical outlet first, then disconnect battery charger from mower.

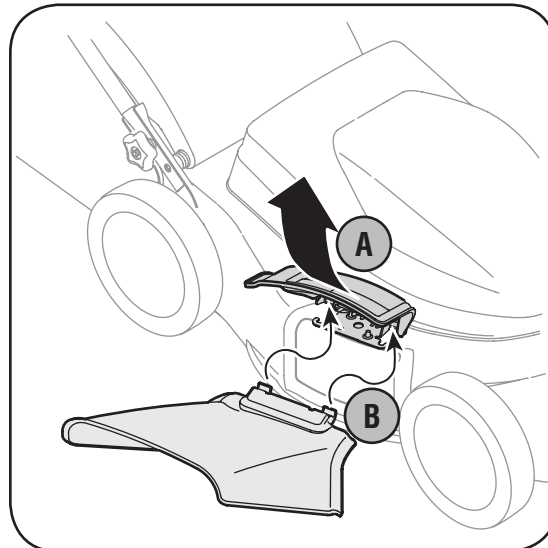


Figure 4-6

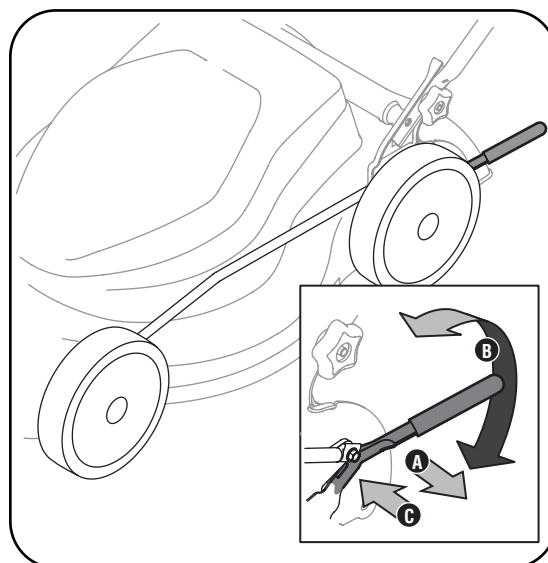


Figure 4-7

# 4

## Setup and Adjustment



### WARNING

Never operate mower unless the hooks on the grass catcher are firmly seated on the pivot rod and the rear discharge door rests firmly against top of the grass catcher.

Do not at any time make any adjustment to lawn mower without first stopping motor and removing key.

# 5

## Operating Your Lawn Mower



### WARNING

The motor/ blade control handle is a safety device. DO NOT bypass its operations.

The blade will be rotating whenever the motor is running.

The battery contains corrosive fluid and toxic material - HANDLE WITH CARE. Keep away from children. Do not puncture, disassemble, mutilate, or incinerate. Explosive gases could be vented during charging or discharging. Use in a well ventilated area, away from sources of ignition.

## Know Your Lawn Mower

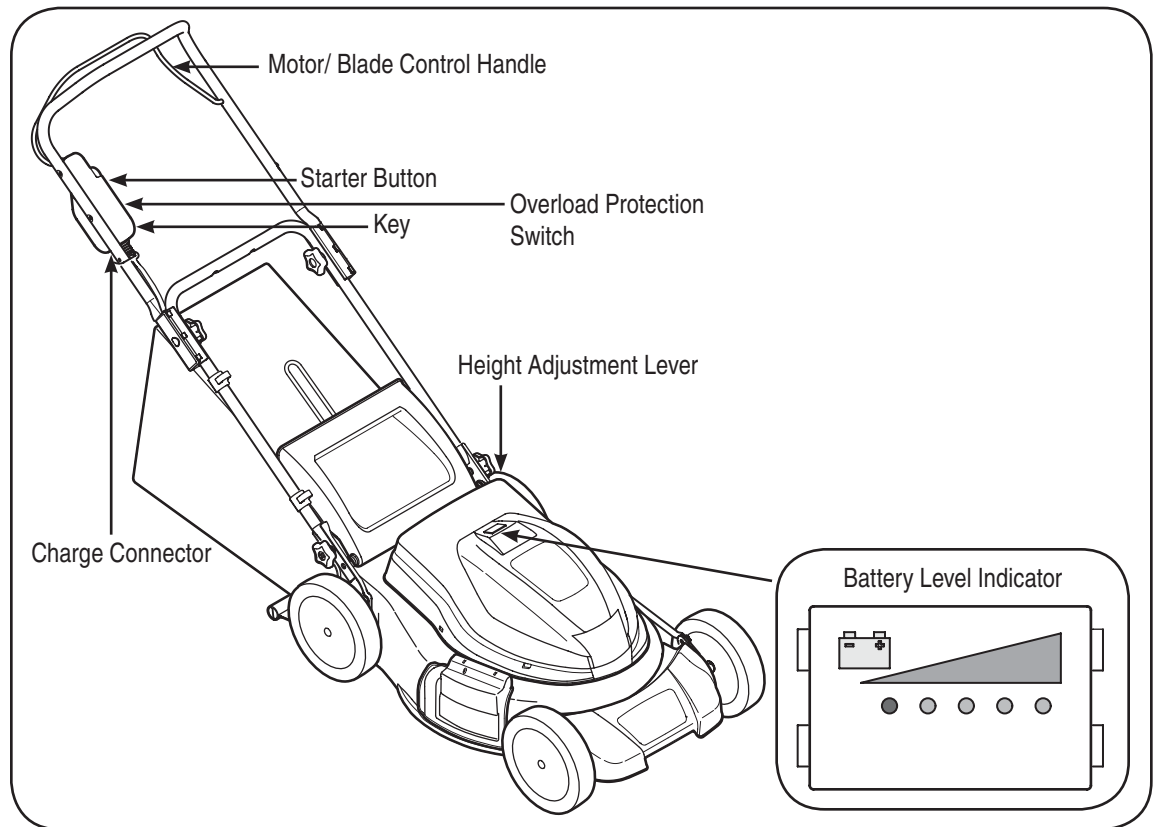


Figure 5-1

### Motor/Blade Control Handle



**WARNING:** The motor / blade control handle is a safety device. Never attempt to bypass its operations.

The motor/blade control handle is located on the upper handle of the mower. See Figure 5-1. The motor/blade control handle engages and disengages the motor and blade. The motor blade control consists of three parts - starter button, motor/blade control handle, and key. Release the motor/blade control handle to stop the motor and blade. Remove the key to prevent accidental starting when equipment is unattended.



**WARNING:** The blade will be rotating whenever the motor is running.

### Height Adjustment Lever

The cutting height adjustment lever is located above the left rear wheel. To adjust the cutting height, refer to the Setup & Adjustment Section.

### Battery Level Indicator

The battery level indicator is located on the motor cover. The indicator shows the condition of the battery and is on when the motor is on. The indicator lit all the way to the right indicates the battery is fully charged; as the indicator is lit more toward the left, it indicates the battery is discharging. See Figure 5-1 inset.

**IMPORTANT:** If the far left red light illuminates, the batteries will need to be recharged before further use. Continued operation before charging may shorten the life of the batteries.

### Overload Protection Switch

The mower is equipped with a overload protection switch, located on the motor/blade control. Refer to Figure 5-1. This overload protection switch may pop out when too much strain is placed on the motor. Refer to Maintenance Section to reset this switch.

### Key

The key must be present and inserted before the motor can be started.

### Starting the Mower and Blade



**WARNING:** Avoid accidental starting. Make sure you are in the operating position behind the mower when using it. To avoid serious injury, the operator and unit should be in a stable position while starting.

1. Insert key. Refer to Figure 5-3.
2. Depress starter button on the motor blade control.
3. Pull motor/blade control handle up against upper handle.
4. Release starter button.

## Stopping the Motor and Blade

1. Release motor/blade control handle to stop motor and blade.



**WARNING:** The blade continues to rotate for a few seconds after the motor is shut off. If motor does not come to a stop when the motor/blade control handle is released, contact an authorized service dealer.

2. Remove the key to prevent accidental starting when equipment is unattended.
3. Charge the mower.

## Using Your Lawn Mower



**WARNING:** The operation of any lawn mower can result in foreign objects being thrown into the eyes, which can damage your eyes severely. Always wear safety glasses while operating the mower, or while performing any adjustments or repairs on it.

- Be sure that lawn is clear of stones, sticks, wires, or other objects which could damage the lawn mower or motor. Such objects could be accidentally thrown by the mower in any direction and cause serious personal injury to the operator and others.
- When using the side discharge, the most effective mowing pattern is one that allows the clippings to discharge towards the uncut part of the lawn.
- DO NOT use mower in the rain.
- For a healthy lawn, always cut off one-third or less of the total length of the grass.
- For best results, do not cut wet grass because it tends to stick to the underside of the deck preventing proper mulching or discharge of grass clippings. New or thick grass may require a narrower cut.

## Using as Mulcher

For mulching grass, remove the grass catcher, insert rear mulch plug, and remove side discharge chute from the mower. For effective mulching, do not cut wet grass. If the grass has been allowed to grow in excess of four inches, mulching is not recommended. Use the grass catcher to bag clippings instead.

## Using Grass Catcher

You can use the grass catcher to collect clippings while you are operating the mower.

1. Attach grass catcher following instructions in the "Assembly & Set-Up" section. Grass clippings will automatically collect in bag as you run mower. Operate mower till grass bag is full.
2. Stop engine completely by releasing the blade control. Make sure that the unit has come to a complete stop.
3. Lift discharge door and pull grass bag up and away from the mower to remove the bag. Dispose of the grass clippings and reinstall the bag when complete.

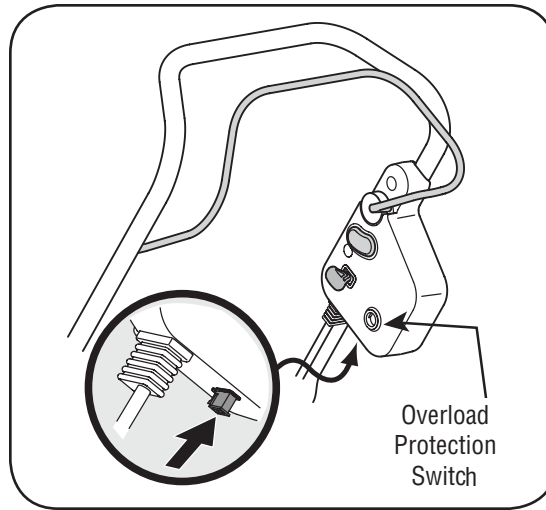


Figure 5-2

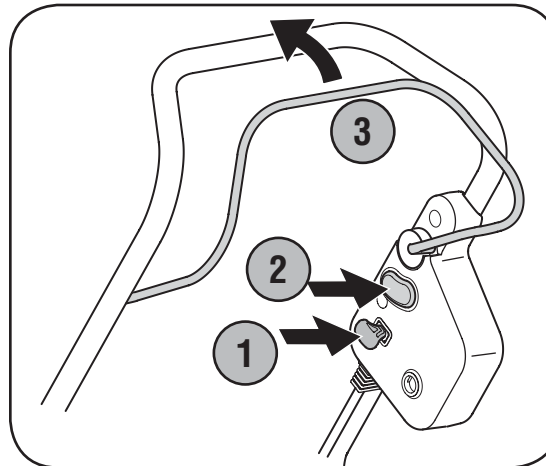


Figure 5-3



**WARNING:** If you strike a foreign object, stop the motor, and remove the key. Thoroughly inspect the mower for any damage, and repair the damage before restarting and operating the mower. Excessive vibration of the mower during operation is an indication of damage. The unit should be promptly inspected and repaired.

# 5

## Operating Your Lawn Mower



### WARNING

The operation of any lawn mower can result in foreign objects being thrown into the eyes, which can damage your eyes severely. Always wear safety glasses while operating the mower, or while performing any adjustments or repairs on it.

If you strike a foreign object, stop the motor, and remove the key. Thoroughly inspect the mower for any damage, and repair the damage before restarting and operating the mower. Excessive vibration of the mower during operation is an indication of damage. The unit should be promptly inspected and repaired.

# 6

## Maintaining Your Lawn Mower



### WARNING

Always stop the motor, and remove key before cleaning, lubricating or performing any repairs or maintenance on the lawn mower.

To reduce the risk of electric shock, do not expose the mower to water.

Never operate mower unless the trail shield is in place and working. Never operate mower with damaged safety devices. Failure to do so, can result in personal injury.

Due to a potential shock hazard, DO NOT attempt to remove the motor/battery shroud. There are no user serviceable parts inside. Contact your nearest Authorized Service Center if repairs are needed.

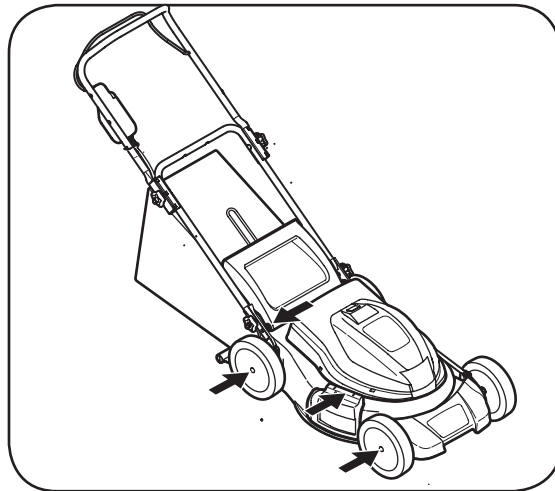


Figure 6-1

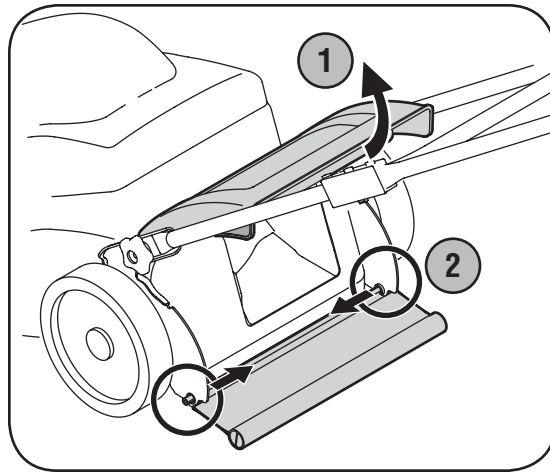


Figure 6-2

### General Recommendations

- Always observe safety rules when performing any type of maintenance.
- The warranty on this lawn mower does not cover items that have been subjected to operator abuse or negligence. To receive full value from warranty, operator must maintain the lawn mower as instructed here.
- All adjustments should be checked at least once each season.
- Periodically check all fasteners and make sure these are tight.



**WARNING: Always stop the motor and remove key before cleaning, lubricating or performing any repairs or maintenance on the lawn mower.**

### Lubrication

- Lubricate the wheels at least once a season with light oil (or motor oil). If wheels are removed for any reason, lubricate surface of the pivot arm and inner surface of the wheel with light oil. See Figure 6-1.

- Lubricate the torsion spring and pivot point on the rear discharge door and side mulch plug periodically with light oil to prevent rust. See Figure 6-1.

### Deck Care



**WARNING: To reduce the risk of electric shock, do not expose the mower to water.**

The underside of mower deck should be cleaned after each use as grass clippings, leaves, dirt and other debris will accumulate. This accumulation of grass clippings, etc., is undesirable as it will promote rust and corrosion.

1. Remove any buildup of grass and leaves on or around the motor cover (do not use water). Wipe the mower clean with a dry cloth occasionally.
2. If debris is allowed to build up on the underside of the unit, tilt the mower and scrape it clean with a suitable tool (make certain the key is removed).

### Replacing Trail Shield



**WARNING: Never operate mower unless the trail shield is in place and working. Never operate mower with damaged safety devices. Failure to do so, can result in personal injury.**

The trail shield is subject to wear and damage which could expose moving parts or allow objects to be thrown. For safety protection, frequently check the trail shield and replace immediately with original equipment manufacturer's (OEM) part only, listed in this manual.

1. To remove trail shield, lift rear door and remove screws holding trail shield in place.
2. Press shield in on either side to remove from hole. See Figure 5-2.
3. Remove shield from opposite hole and replace with new shield in the opposite order and manner of removal.

### Resetting Overload Protection Switch

This mower is equipped with an overload protection switch to prevent overheating damage to the motor. If the overload protection switch pops out:

1. Release the motor/blade control handle and do NOT re-start the mower for at least one minute, allowing for the motor time to cool.
2. Press the overload protection switch inward to reset. See Figure 4-2 in Operation section.

If the overload protection switch pops out shortly after resetting:

1. Release the motor/blade control handle and do NOT re-start the mower for at least 15 minutes to allow the motor extra time to cool.
2. Press the overload protection switch inward to reset.
3. Restart unit.

**NOTE:** If the overload protection switch pops out repeatedly during operation or will not remain in when attempting to reset, contact your Authorized Service Center to arrange for repair.

## Battery Care

**IMPORTANT:** Replace with only the identical batteries provided with this mower (Part number 726-04381). The batteries should only be replaced by an authorized service dealer.



**WARNING:** Due to a potential shock hazard, **DO NOT** attempt to remove the motor/battery shroud. There are no user serviceable parts inside. Contact your nearest Authorized Service Center if repairs are needed.

## Blade Care



**WARNING:** When removing the cutting blade for sharpening or replacement, protect your hands with a pair of heavy gloves or use a heavy rag to hold the blade. Be certain to stop motor and remove key.

Periodically inspect the blade adapter for cracks, especially if you strike a foreign object. Replace when necessary. Follow the steps below for blade service.

1. Stop the motor and remove ignition key. Turn the mower on its side.
2. Use a block of wood between blade and mower deck to prevent the blade from turning when the bolt is removed.
3. Loosen and remove the blade bolt, locking plate, and blade. See Figure 6-3.
4. The blade can be sharpened with a file or on a grinding wheel. Do not attempt to sharpen the blade while it is still on the mower. When sharpening blade, follow original angle of grind. Grind cutting edges equally to keep blade balanced.
5. Remove blade from the adapter for testing balance. Balance the blade on a round shaft screwdriver to check. Remove metal from the heavy side until it balances evenly.



**WARNING:** An unbalanced blade will cause excessive vibration when rotating at high speeds. It may cause damage to mower and could break causing personal injury.

6. Place the cutting blade, locking plate, and blade bolt on the motor shaft and thread the blade bolt in finger tight. Refer to Figure 6-3.

**NOTE:** Make certain to replace the parts in the exact order in which they were removed. When installing the cutting blade, be sure it is installed with the curved ends pointing towards the mower deck and not towards the ground.

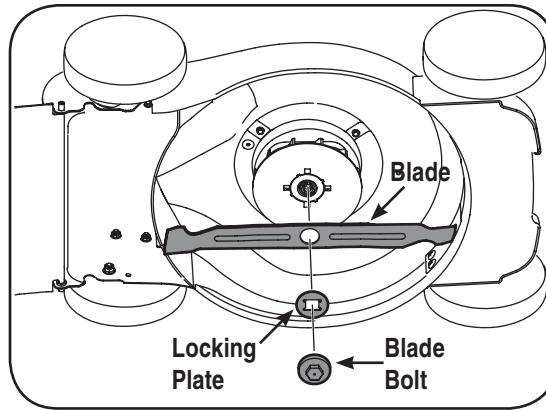


Figure 6-3

7. Torque the blade bolt down using a torque wrench to assure the bolt is tightened properly. The recommended torque for the blade bolt is 170-220 in. lbs.



**WARNING:** The blade hardware is not only used to attach the blade assembly, but is also an insulated safety device and should never be altered in any way. If replacement is necessary, use original equipment parts as shown in the parts list.

To ensure safe operation of your mower, periodically check the blade bolt for correct torque.

## Off-Season Storage

The following steps should be taken to prepare your lawn mower for storage.

- Clean and lubricate mower thoroughly as described in the lubrication instructions.
- We do not recommend the use of a pressure washer or garden hose to clean your unit.
- Make certain the power supply is disconnected.
- Coat mower's cutting blade with chassis grease to prevent rusting.
- Store mower in a dry, clean area. Do not store next to corrosive materials, such as fertilizer.
- Wipe the cord to remove any foreign substance such as oil.
- Store mower fully charged.

**IMPORTANT:** Always recharge mower fully. The charger is a two stage charger. The first stage, equalize, supplies a higher voltage to the batteries. This helps speed charge time and balance the charge across the individual batteries. The second stage, float, supplies a lower voltage. This prevents the batteries from experiencing overcharging damage and also "tops off" the battery charge. Depending on battery condition the equalize stage will complete in approximately 8 hours. When the equalize stage is complete the charger's green LED will stop blinking. This starts the float stage. During the float stage the charger's green LED will be on continuously. The float stage will "top off" the batteries in approximately 4-6 hours, again, depending on the condition of the battery. However, a full 14 hour charge is always recommended.

# 6

## Maintaining Your Lawn Mower



### WARNING

When removing the cutting blade for sharpening or replacement, protect your hands with a pair of heavy gloves or use a heavy rag to hold the blade.

An unbalanced blade will cause excessive vibration when rotating at high speeds. It may cause damage to mower, and could break causing personal injury.

The blade hardware is not only used to attach the blade assembly, but is also an insulated safety device and should never be altered in any way. If replacement is necessary, use original equipment parts as shown in the parts list.

# 6

## Trouble Shooting



NOTE: For repairs beyond the minor adjustments listed here, contact an authorized service dealer.

NOTE: Specifications are subject to change without notification or obligation. Images may not reflect your exact model and are for reference purposes only.

Problem	Cause	Remedy
Motor fails to start	<ol style="list-style-type: none"> <li>1. Key not in switch.</li> <li>2. Motor/blade control disengaged.</li> <li>3. Battery discharged.</li> <li>4. Mower deck clogged with grass and debris.</li> </ol>	<ol style="list-style-type: none"> <li>1. Insert Ignition key.</li> <li>2. Depress starter button, and engage motor blade control.</li> <li>3. Charge battery.</li> <li>4. Unclog mower deck. Make certain blade is free to move.</li> </ol>
Mower stops while mowing	<ol style="list-style-type: none"> <li>1. Discharged battery.</li> <li>2. Cutting too much grass.</li> <li>3. Clogged deck.</li> <li>4. Overload protection switch is tripped.</li> </ol>	<ol style="list-style-type: none"> <li>1. Charge battery.</li> <li>2. Raise cutting height.</li> <li>3. Unclog mower deck. Raise cutting height, or cut a narrower swath.</li> <li>4. Reset the overload protection switch following the instructions in the Maintaining Your Lawn Mower section of this manual.</li> </ol>
Excessive vibration	<ol style="list-style-type: none"> <li>1. Cutting blade loose or unbalanced.</li> <li>2. Bent cutting blade.</li> <li>3. Bent motor shaft.</li> </ol>	<ol style="list-style-type: none"> <li>1. Tighten blade and adapter. Balance blade.</li> <li>2. Replace blade.</li> <li>3. Contact nearest authorized service center.</li> </ol>
Mower will not mulch grass	<ol style="list-style-type: none"> <li>1. Mower deck clogged.</li> <li>2. Wet grass.</li> <li>3. Excessively high grass.</li> <li>4. Dull blade.</li> </ol>	<ol style="list-style-type: none"> <li>1. Unclog mower deck. Make certain blade is free to move.</li> <li>2. Do not mow when grass is wet; wait until later to cut.</li> <li>3. Mow once at a high cutting height, then mow again at desired height or make a narrower cutting swath (1/2 width).</li> <li>4. Sharpen or replace blade.</li> </ol>
Uneven cut	<ol style="list-style-type: none"> <li>1. Wheels not positioned correctly. (Individual height adjusted units only)</li> <li>2. Dull blade.</li> </ol>	<ol style="list-style-type: none"> <li>1. Place all four wheels in same height position.</li> <li>2. Sharpen or replace blade.</li> </ol>

## TWO YEAR SUPREME WARRANTY:

For two years from date of retail purchase within Canada, MTD PRODUCTS LIMITED will, at its option, repair or replace, for the original purchaser, free of charge, any part or parts found to be defective in material or workmanship. This warranty covers units which have been operated and maintained in accordance with the owner's instructions furnished with the unit, and which have not been subject to misuse, abuse, commercial use, neglect, accident improper maintenance or alteration. Normal wear parts or components thereof are subject to special terms as noted below in the Ninety Day Consumer Warranty clause.

The engine, starter motor or component parts thereof carry separate warranties from their manufacturers. Please refer to the applicable manufacturer's warranty policy for these items.

**Ninety Day Consumer Warranty on Normal Wear Parts:** All normal wear part failures will be covered on this product for a period of 90 days. After 90 days but within the two year warranty period, normal wear part failures will be covered if caused by defects in material or workmanship of other component parts. Normal wear parts are defined as batteries, belts, blades, blade adaptors, grass bags, rider deck wheels, seats, tires and clutch parts (friction wheels).

**Full Ninety Day Warranty on Battery (if equipped):** For ninety (90) days from the date of retail purchase, if any battery included with this unit proves defective in material or workmanship and our testing determines the battery will not hold a charge, MTD PRODUCTS LIMITED will replace the battery at no charge to the original purchaser.

**Additional Limited Thirty Day Warranty on Battery (if equipped):** After ninety (90) days but within one hundred twenty (120) days from the date of purchase, MTD PRODUCTS LIMITED will replace the defective battery, for the original purchaser, for a cost of one-half (½) of the current retail price of the battery in effect at the date of return.

**Personal use:** THE FOREGOING PARAGRAPHS CONSTITUTE THE MANUFACTURER'S ENTIRE WARRANTY WITH RESPECT TO ANY PRODUCT PURCHASED AND USED FOR PERSONAL FAMILY, HOUSEHOLD/RESIDENTIAL PURPOSES, AS DISTINGUISHED FROM COMMERCIAL USAGE.

**Commercial use:** ALL APPLICATIONS OTHER THAN PERSONAL USE AS OUTLINED ABOVE, ARE CONSIDERED COMMERCIAL USAGE.

New products purchased for commercial usage are warranted in the same manner and to the same extent EXCEPT the term of warranty will be 90 DAYS from date of purchase.

**How to Obtain Service:** Warranty service is available, with proof of purchase, through your local MTD Authorized Service Dealer. If you do not know the dealer in your area, please write to the Service Department of MTD PRODUCTS LIMITED, P.O. BOX 1386, KITCHENER, ONTARIO N2G 4J1. The return of a complete unit will not be accepted by the factory unless prior written permission has been extended by MTD PRODUCTS LIMITED.

**Other Warranties:** All other warranties, express or implied, including any implied warranty of merchantability is limited in its duration to that set forth in this express limited warranty. The provisions as set forth in this warranty provide the sole and exclusive remedy of MTD PRODUCTS LIMITED obligations arising from the sale of its products. MTD PRODUCTS LIMITED will not be liable for incidental or consequential loss or damage.

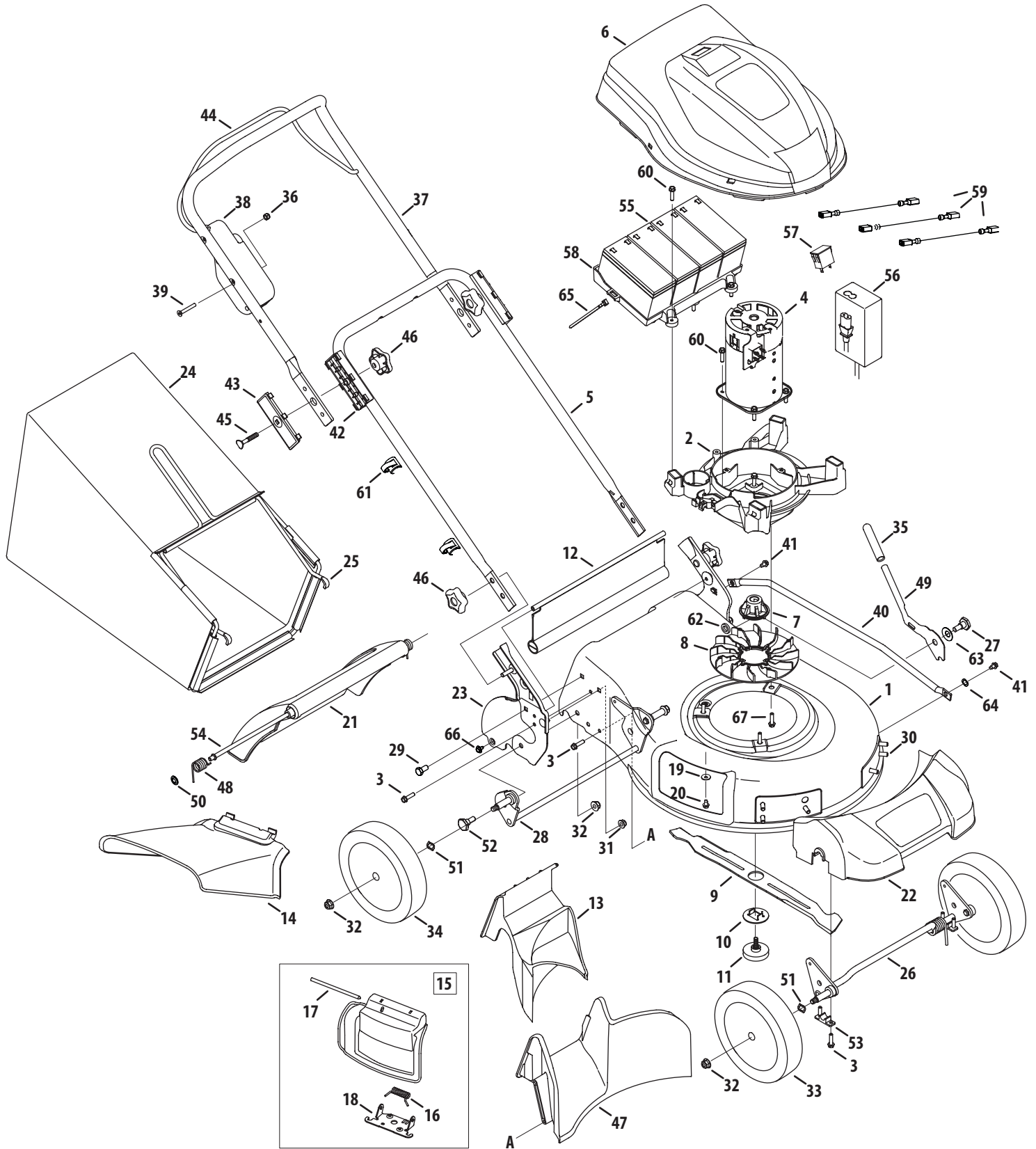
# 7

## Warranty



**Failure to comply with suggested maintenance and lubrication specifications will void warranty.**

06.18.06



REF NO. N° DE RÉF	PART NO. N° DE PIÈCE	DESCRIPTION	DESCRIPTION
1	787-01649	Deck 19"	Corps 19 po
2	731-05727	Motor Support	Support du moteur
3	710-1241	Screw	Vis
4	724-04025	Motor 48V	Moteur 48V
5	749-04312	Lower Handle	Guidon inférieur
6	731-05753	Battery Shroud	Capot
7	731-2095A	Blade Hub	Moyeu
8	731-05832	Electric Fan	Ventilateur
9	742-04152	Mulching Blade	Lame de déchiquetage
10	782-7051	Locking Plate	Plaque de blocage
11	624-0078	Screw, Blade	Vis-lame
12	731-05639A	Trailing Shield	Abattant de protection arrière
13	731-05746	Rear Mulch Plug	Plaque de déchiqueteuse arrière
14	731-04177	Side Discharge Deflector	Déflexeur d'éjection latérale
15	687-02055	Mulch Plug	Plaque de déchiqueteuse
16	732-1014	Torsion Spring	Ressort de torsion
17	747-0710	Hinge Pin	Axe fixe
18	17032A	Chute Deflector Adapter	Adaptateur
19	736-0270	Bell. Washer .265 ID x .75 OD x .062	Rondelle Bell. 0,265 DI x 0,75 DE x 0,062
20	710-0599	Hex Wash S-Tapp Scr 1/4-20 x .50	Vis autotaraudeuse à rondelle hex. de 1/4-20 x 0,5
21	731-05686	Rear Door	Porte arrière
22	731-05634	Front Cover	Couvercle avant
23	687-02325	Handle Bracket Ass'y RH	Support de poignée - CD
	687-02324	Handle Bracket Ass'y LH	Support de poignée - CG
24	664-04066	Grass Bag - Cub Cadet	Sac à herbe - Cub Cadet
	664-04066	Grass Bag - Troybilt	Sac à herbe - Troybilt
25	647-04082	Grass Bag Frame	Sac à herbe - bâti inférieur
26	687-02225	Front Bracket Assembly	Support avant
27	710-0148	Shoulder Screw .50 x .66	Vis à épaulement 0,50 x 0,66
28	687-02228	Rear Bracket Assembly	Support arrière
29	710-3025	Screw, 5/16-18 x 0,625	Vis 5/16-18 x 0,625
30	710-1242	Screw, 5/16-14 x .750	Vis 5/16-14 x 0,750
31	712-04063	Flange L-Nut 5/16-18	Contre-écrou à embase 5/16-18
32	712-04065	Flange L-Nut 3/8-16	Contre-écrou à embase 3/8-16
33	734-04176	Front Wheel 7" Zag BB	Roue avant 7 po Zag (roulement à billes)
	634-04346	Front Wheel 7" Idle Mag Cog	Roue avant 7 po Idle Mag Cog
34	634-04347	Rear /Wheel 8" Idle Mag Cog	Roue arrière 8 po Idle Mag Cog
	734-02004A	Rear Wheel 8 " Zag BB	Roue arrière 8 po Zag (roulement à billes)
35	720-0230	Foam Grip	Poignée
36	712-0324	Hex L-Nut 1/4-20	Contre-écrou à six pans 1/4-20
37	749-04353	Upper Handle	Guidon supérieur
38	625-04037A	Motor/Blade Control	Moteur/lame de la commande
39	710-04213	Flat Screw 1/4-20 x 1.75	Vis 1/4-20 x 1,75
40	747-04356	Cross Bracket	Support
41	738-04278	Shoulder Screw 1/4-20 x .50	Vis à épaulement 1/4-20 x 0,50
42	731-05186	Lower Handle Insulator	Isolateur du guidon inférieur
43	731-05178	Upper Handle Insulator	Isolateur du guidon supérieur
44	747-04663A	Motor/Blade Control Handle	Poignée de la commande du moteur et de la lame
45	710-0572	Carriage Bolt 5/16-18 x 2.5	Boulon ordinaire 5/16-18 x 2,5
46	720-04072	Star Knob	Bouton
47	731-05710A	Rear Baffle	Déflexeur arrière
48	732-04534	Door Torsion Spring - RH	Ressort de torsion CD
	732-04535	Door Torsion Spring - RH	Ressort de torsion CD
49	732-04377C	Spring Lever	Levier de ressort
50	726-0201	Speed Nut	Écrou rapide
51	736-0504	Wave Washer .510 x .750 x .017	Rondelle 0,510 x 0,750 x 0,017
52	738-0507B	Shoulder Screw .50 Dia.	Vis à épaulement .50 Dia.
53	741-0492A	Bushing, Lock .505 Dia. x .62	Coussinet 0,505 diam. x 0,62
54	747-04589	Rear Door Pivot Rod	Tige de pivotement
55	725-04381A	Battery, 12V	Batterie, 12V
56	725-04387	Battery Charger	Chargeur de batterie
57	725-04438	Battery Level Indicator	Indicateur du niveau de charge de la batterie
58	731-05754	Battery Tray	Cuvette
59	725-04497A	Battery Jumper	Cavalier
60	710-0895	Screw, 1/4-15 x .750	Vis, 1/4-15 x 0,75
61	731-02422	Cable Guide	Câble de la guide
62	731-05880	Spacer, .515 x 1.0 x .310 Lg.	Entretoise 0,515 x 1,0 x 0,310 po de lg.
63	736-0255	Bell. Washer .510 ID x 1.14 OD x .040	Rondelle Bell 0,510 DI x 1,14 DE x 0,040
64	736-3012A	Wave Washer .390 x .825 x .016	Rondelle 0,390 x 0,875 x 0,016
65	726-0230	Cable Tie	Attache câble
66	710-1268	Screw, #10-16 x .375	Vis no. 10-16 x 0,375
67	710-0726	Screw, 5/16-12 x .75	Vis 5/16-12 x 0,75
68	731-0981C	Hub Cap	Moyeu
	731-06089	Key (not shown)	Clé (non illustrée)
	725-04763	Fuse (not shown)	Fusée (non illustrée)

# 8

## Parts List Pièces détachées



For parts and/or accessories refer to customer support on page 2.

Adressez-vous au «Service après-vente» à la page 2 pour ce qui concerne les pièces et/ou accessoires.

# GARANTIE SUPRÊME DE DEUX ANS



## Garantie



Le non-respect des conseils d'entretien et de lubrification annule la garantie.

MTD PRODUCTS LIMITED s'engage à réparer ou à remplacer gratuitement, à son choix, à l'acheteur initial, la ou les pièces qui s'avèrent défectueuses en raison d'un vice de matière ou de fabrication dans les deux ans qui suivent la date d'achat au détail au Canada. Cette garantie s'applique seulement aux machines qui ont été utilisées et entretenues conformément aux instructions publiées dans la notice d'utilisation accompagnant la machine, qui n'ont pas fait l'objet d'un emploi incorrect ou abusif, de négligence, d'un entretien inadéquat ou de modification, qui n'ont pas été accidentées et qui n'ont pas été utilisées à des fins commerciales. Les pièces courantes font l'objet de conditions spéciales énumérées ci-dessous dans la clause «Garantie de quatre-vingt-dix jours au consommateur». Le moteur, le moteur de démarrage ainsi que ses composants font l'objet d'une garantie séparée de leurs fabricants respectifs. Veuillez consulter les conditions de garantie du fabricant en ce qui concerne ces pièces.

«Garantie de quatre-vingt-dix jours au consommateur» des pièces courantes: Toutes les pièces courantes sont protégées pendant 90 jours. À l'expiration du délai de 90 jours, mais avant la fin de la période de garantie de deux ans, les pièces courantes sont protégées si leur détaillancé résulte du vice de matière ou de fabrication d'une autre pièce. Par pièces courantes, on entend les batteries, les courroies, les lames, les adaptateurs de lame, les sacs à herbe, les roues du plateau de coupe des tondeuses à siège, les sièges, les pneus et les pièces de l'embrayage (roues de trottement).

**Garantie complète de quatre-vingt-dix jours sur la batterie (le cas échéant):** MTD s'engage à remplacer gratuitement à l'acheteur initial, pour une période de quatre-vingt-dix (90) jours à compter de la date d'achat au détail, toute batterie fournie avec cette machine qui s'avère défectueuse en raison d'un vice de matière ou de fabrication et après que nos tests aient confirmé qu'elle ne peut maintenir une charge.

**Garantie limitée supplémentaire de trente jours sur la batterie (le cas échéant):** MTD s'engage, à l'expiration de la période de quatre-vingt-dix (90) jours et avant la fin d'une période de cent vingt (120) jours à compter de la date d'achat, à remplacer la batterie défectueuse à l'acheteur initial, pour la moitié (1/2) du prix de détail en vigueur de la batterie à la date du retour de celle-ci.

**Utilisation personnelle:** LES PARAGRAPHES PRÉCÉDENTS CONSTITUENT LA GARANTIE COMPLÈTE DU FABRICANT COUVRANT TOUTE MACHINE ACHETÉE ET UTILISÉE À DES FINS PERSONNELLES, FAMILIALES, DOMESTIQUES/RÉSIDENTIELLES ET NON COMMERCIALES.

**Utilisation commerciale:** TOUTES LES UTILISATIONS AUTRES QUE L'UTILISATION PERSONNELLE TELLE QUE DÉCRITE CI-DESSUS SONT CONSIDÉRÉES COMMERCIALES.

Les machines neuves achetées à des fins commerciales sont garanties de la même manière et dans les mêmes conditions, MAIS pour une durée de 90 jours à compter de la date d'achat.

**Pour obtenir le service sous garantie:** Tout concessionnaire-réparateur agréé par MTD est en mesure d'assurer tout service sous garantie sur présentation d'une preuve d'achat. Si vous ne connaissez pas le concessionnaire-réparateur de votre localité, adressez-vous au service après-vente, MTD PRODUCTS LIMITED, C. P. 1386, KITCHENER (ONTARIO) N2G 4J1. Une machine complète ne peut être retournée à l'usine que si elle est accompagnée d'une autorisation écrite préalable de MTD PRODUCTS LIMITED.

**Autres garanties:** Toutes les autres garanties, exprimées ou tacites, y compris les garanties tacites de qualité marchande, se limitent à la durée stipulée dans la garantie limitée exprimée. Les conditions stipulées dans cette garantie représentent les seules obligations de MTD PRODUCTS LIMITED découlant de la vente de ses produits. MTD PRODUCTS LIMITED n'est pas responsable de toute perte ni de tout dommage indirect ou accidentel.

# 6

## Dépannage



**Pour toute réparation  
autre que les  
ajustements mineurs  
énumérés ici,  
adressez-vous à la  
station technique  
agréée.**

Problème	Cause	Solution
La tondeuse ne démarre pas	<ol style="list-style-type: none"> <li>1. La clé de contact n'est pas en place.</li> <li>2. La commande du moteur et de la lame n'est pas embrayée.</li> <li>3. La batterie est à plat.</li> <li>4. Accumulation d'herbe et de débris sur le plateau de coupe.</li> </ol>	<ol style="list-style-type: none"> <li>1. Insérez la clé de contact.</li> <li>2. Enfoncez le bouton du démarreur et embrayez la commande du moteur et de la lame.</li> <li>3. Chargez la batterie.</li> <li>4. Nettoyez le plateau de coupe. Vérifiez que la lame peut bouger facilement.</li> </ol>
La tondeuse s'arrête de tondre.	<ol style="list-style-type: none"> <li>1. La batterie est à plat.</li> <li>2. Quantité d'herbe à couper trop importante.</li> <li>3. Le plateau de coupe est encrassé.</li> <li>4. Le dispositif de protection est déclenché.</li> </ol>	<ol style="list-style-type: none"> <li>1. Chargez la batterie.</li> <li>2. Relevez le plateau de coupe.</li> <li>3. Nettoyez le plateau de coupe. Relevez-le ou tondez sur une largeur plus étroite.</li> <li>4. Remettez le dispositif de protection à zéro selon les instructions du chapitre « Entretien de la tondeuse » dans cette notice d'utilisation.</li> </ol>
Vibrations excessives.	<ol style="list-style-type: none"> <li>1. La lame est desserrée ou mal équilibrée.</li> <li>2. La lame est déformée.</li> <li>3. L'arbre du moteur est déformé.</li> </ol>	<ol style="list-style-type: none"> <li>1. Serrez la lame et l'adaptateur. Équilibrez la lame.</li> <li>2. Remplacez la lame.</li> <li>3. Adressez-vous à une station technique.</li> </ol>
La tondeuse ne déchiquette pas l'herbe.	<ol style="list-style-type: none"> <li>1. Le plateau de coupe est encrassé.</li> <li>2. L'herbe est mouillée.</li> <li>3. L'herbe est trop haute.</li> <li>4. La lame est émoussée.</li> </ol>	<ol style="list-style-type: none"> <li>1. Nettoyez le plateau de coupe. Vérifiez que la lame peut bouger facilement.</li> <li>2. Ne tondez pas quand l'herbe est mouillée.</li> <li>3. Coupez l'herbe à un réglage élevé, puis tondez à nouveau à la hauteur voulue ou sur une largeur plus étroite.</li> <li>4. Aiguiser ou remplacez la lame.</li> </ol>
La coupe est irrégulière	<ol style="list-style-type: none"> <li>1. Les roues ne sont pas bien positionnées.</li> <li>2. La lame est émoussée.</li> </ol>	<ol style="list-style-type: none"> <li>1. Placez les quatre roues à la même hauteur.</li> <li>2. Aiguiser ou remplacez la lame.</li> </ol>

# Entretien

# 5

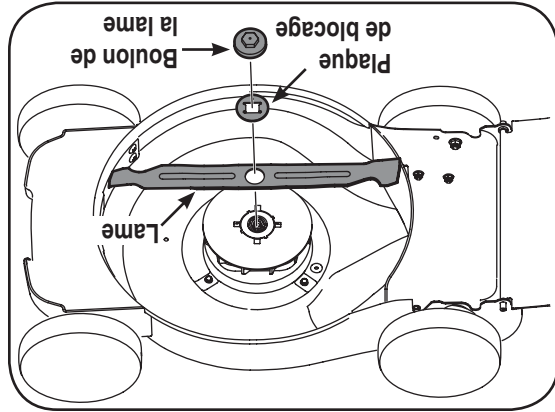
## AVERTISSEMENT

Portez toujours des gants épais ou utilisez un chiffon épais pour manipuler la lame pour l'aiguiser ou la remplacer.

Une lame déséquilibrée cause des vibrations excessives qui peuvent endommager le moteur à régime élevé. Une lame déséquilibrée peut endommager la tondeuse, peut se briser et causer des blessures corporelles.

La boulonnerie de la lame ne sert pas seulement à la maintenir en place ; elle fait partie du système d'isolation double de la tondeuse et ne doit pas être modifiée. Si un remplacement est nécessaire, assurez-vous d'utiliser des pièces d'origine indiquées dans la liste des pièces détachées.

AVERTISSEMENT : La plaque de blocage et le boulon ne servent pas seulement à la fixation de la lame ; ils font partie du système d'isolation double de la tondeuse et ne doivent être modifiés d'aucune façon. Si la plaque de blocage



et le boulon doivent être remplacés, assurez-vous d'utiliser des modèles identiques (voir la liste des pièces de rechange).

Pour garantir une utilisation sécuritaire de votre tondeuse, vérifiez régulièrement que tous les boulons et écrous sont bien serrés.

### Remisage hors saison

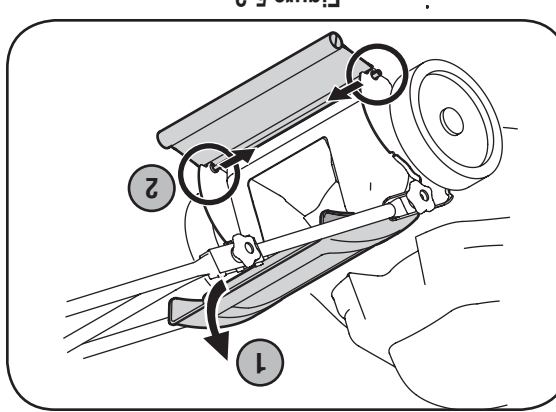
Procédez de la manière suivante pour préparer votre tondeuse pour un entreposage prolongé :

- Nettoyez et lubrifiez soigneusement la tondeuse selon les instructions de lubrification.
- L'utilisation d'un appareil de nettoyage sous pression ou d'un boyau d'arrosage pour nettoyer la tondeuse est déconseillée.
- Remisez la tondeuse avec une batterie chargée.

**IMPORTANT :** Il est fortement recommandé de charger la tondeuse une fois tous les deux mois pendant la période de remisage.

**IMPORTANT :** Rechargez toujours complètement la tondeuse. Avec ce chargeur à deux phases, la première phase « équilibrante » fournit une tension plus élevée aux batteries, réduit la durée du temps de charge en équilibrant la charge aux batteries individuelles. La deuxième phase « de flottaison » fournit une tension plus basse, ce qui empêche les batteries de subir des dégâts en raison d'une charge excessive et permet d'assurer une charge complète. La phase d'égalisation peut prendre environ 8 heures compte tenu de l'état des batteries. Lorsque cette première phase est terminée, l'indicateur à diodes électroluminescentes vertes clignote. La phase de flottaison peut commencer. Les diodes électroluminescentes vertes restent alors illuminées. Cette phase assure la charge complète des batteries et peut prendre entre 4 et 6 heures, la aussi, compte tenu de l'état des batteries. Il est toutefois toujours recommandé de faire une charge complète de 14 heures.

- Entrez la tondeuse dans un endroit sec et propre. Ne la remisez pas près de produits corrosifs, comme des engrais.
- Essayez la rallonge pour éliminer les taches et les substances étrangères.
- Enduisez la lame de la tondeuse d'une graisse à chassis pour l'empêcher de rouiller.



Examinez périodiquement l'adaptateur de lame pour y détecter tout fendillement éventuel, surtout après avoir heurté un objet. Remplacez-le au besoin. Procédez comme suit pour l'entretien de la lame :

1. Arrêtez le moteur et débranchez la rallonge de la prise de courant. Tournez la tondeuse et laissez-la reposer sur le côté.
2. Pour permettre le dévissage du boulon, bloquez la rotation de la lame avec un morceau de bois.
3. Desserrez et retirez le boulon de la lame, la plaque de blocage, et la lame.
4. Pour l'affûter à nouveau, démontez-la puis meulez ou limpez les bords tranchants en maintenant l'angle aussi près que possible du biseau original. N'essayez pas d'aiguiser la lame encore installée sur la tondeuse.

Il est **essentiel** que chaque tranchant soit affûté également pour ne pas avoir une lame déséquilibrée. Vous pouvez vérifier l'équilibre de la lame en la plaçant sur un tournevis à tige ronde. Limez le métal du côté le plus lourd jusqu'à ce que la lame soit parfaitement équilibrée.

**REMARQUE :** Une lame déséquilibrée cause des vibrations excessives qui peuvent endommager le moteur à régime élevé. Une lame déséquilibrée peut endommager la tondeuse, peut se briser et causer des blessures corporelles. Le fabricant de la tondeuse ne peut être tenu responsable des dégâts causés par le mauvais équilibre de la lame.

6. Mettez la lame sur le moyeu, la plaque par-dessus la lame et vissez le boulon à la main (voir la Figure 5-3).

**REMARQUE :** Réinstallez toutes les pièces exactement dans le même ordre qu'à l'origine. Les extrémités courbées de la lame doivent pointer vers le plateau de coupe de la tondeuse et non vers le sol.

7. Serrez le boulon avec une clé dynamométrique. Le couple de serrage recommandé est entre 170-220 po-lb.



Il est installé sur l'arrière du plateau de coupe et a pour but de minimiser les risques de projection d'objets vers le conducteur. Remplacez le déflecteur arrière comme suit s'il est endommagé.

1. Pour démonter le déflecteur arrière usagé, soulevez le clapet arrière et enlevez les vis qui maintiennent le déflecteur en place.
2. Pressez sur chaque côté du déflecteur pour le dégager des trous. Voir la Figure 5-2.
2. Dégagez le déflecteur du trou opposé et remplacez-le par le déflecteur neuf en appliquant les instructions dans l'ordre inverse.

### Remise à zéro du disjoncteur

Cette tondeuse est équipée d'un disjoncteur qui empêche les dégâts causés par la surchauffe au moteur. Si le disjoncteur saute :

1. Lâchez la commande du moteur et de la lame et ne remettez pas le moteur en marche avant au moins une minute, pour que le moteur électrique ait le temps de refroidir.
2. Poussez sur le commutateur du disjoncteur pour le remettre à zéro. Voir la Figure 4-3 dans le chapitre « Utilisation ».

Si le disjoncteur saute peu de temps après sa remise à zéro :

1. Lâchez la commande du moteur et de la lame et ne remettez pas le moteur en marche avant au moins 15 minutes, pour que le moteur électrique ait davantage de temps pour refroidir.
2. Poussez sur l'interrupteur du disjoncteur pour le remettre à zéro.
3. Remettez la tondeuse en marche.

**REMARQUE :** Si le disjoncteur saute de façon répétée pendant l'emploi de la tondeuse ou s'il ne reste pas enfoncé en cas de tentative de remise à zéro, adressez-vous à la station technique agréée la plus proche pour faire réparer la tondeuse.

### Entretien de la batterie

**IMPORTANT :** Remplacez la batterie avec une batterie identique à celle qui a été fournie avec cette tondeuse (N° de pièce 725-04381). La batterie doit être remplacée par une station technique agréée seulement.

#### AVERTISSEMENT : En raison des

risques de secousse électrique, n'essayez pas de retirer l'habillage du moteur/batterie. Il n'y a aucune pièce à entretenir par l'utilisateur à l'intérieur.

Adressez-vous à la station technique agréée la plus proche en cas de besoin.

### Entretien et remplacement de la lame

**AVERTISSEMENT :** Débranchez la rallonge de la prise de courant avant de procéder au remplacement de la lame. En enlevant la lame ou la courroie, portez toujours des gants épais ou utilisez un chiffon épais pour tenir la lame.

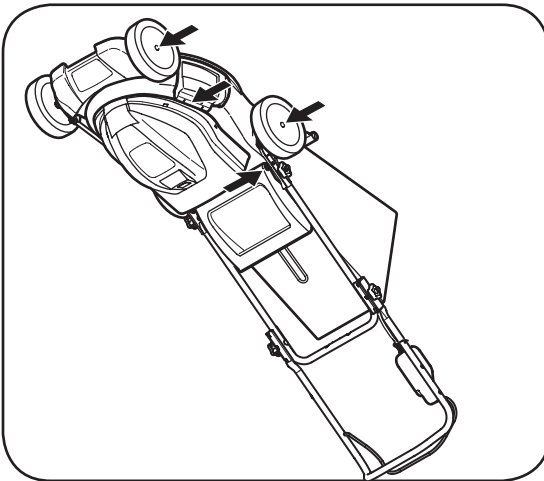


Figure 5-1

### Lubrification

- Lubrifiez des roues au moins une fois par saison avec de l'huile fluide. Toutefois, si elles doivent être démontées pour une raison quelconque, lubrifiez la surface du bouillon d'essieu et la surface intérieure de la roue avec une huile automobile légère. Voir la Figure 5-1.
- Le ressort de torsion et le point de pivotement sur le clapet arrière doivent être lubrifiés régulièrement avec une huile légère pour empêcher la rouille. Voir la Figure 5-1.

### Entretien du plateau de coupe

**AVERTISSEMENT :** Pour réduire les risques de choc électrique, n'exposez jamais la tondeuse à l'eau.

Le dessous du plateau de coupe de la tondeuse doit être nettoyé après chaque utilisation. En effet, les accumulations d'herbe et d'autres débris peuvent favoriser la corrosion.

1. Éliminez toute accumulation d'herbe sur le couvre-moteur avec un linge sec. N'utilisez jamais d'eau pour nettoyer le couvre-moteur.
2. S'il y a de l'herbe accumulée sous le plateau de coupe, laissez reposer la tondeuse sur le côté et enlevez l'herbe en la râclant avec un outil adéquat.

**IMPORTANT :** N'utilisez pas un appareil de nettoyage sous pression ni un boyaux d'arrosage pour nettoyer votre machine. Cela risque en effet d'endommager les composants électriques, les fusées, les poulies, les roulements ou le moteur. L'emploi d'eau a tendance à raccourcir la vie de la tondeuse et à limiter sa facilité d'entretien.

### Remplacement du déflecteur arrière

**AVERTISSEMENT :** N'utilisez jamais la tondeuse si le clapet arrière n'est pas installé ou ne fonctionne pas correctement. N'utilisez jamais la tondeuse si les dispositifs de sécurité sont endommagés. Le non-respect de ces consignes peut entraîner des blessures corporelles.

# 5

## Entretien



### AVERTISSEMENT

Arrêtez le moteur et débranchez la rallonge de la prise de courant avant de procéder à toute opération de nettoyage, de réparation ou d'inspection. Pour réduire les risques de choc électrique, n'exposez jamais la tondeuse à l'eau.

En raison des risques de secousse électrique, n'essayez pas de retirer l'habillage du moteur/batterie. Aucune pièce à l'intérieur n'exige un entretien par l'utilisateur. Adressez-vous à la station technique agréée la plus proche en cas de besoin.



**AVERTISSEMENT:** La lame continue à tourner pendant quelques secondes après que le moteur s'arrête. Si le moteur n'arrête pas de tourner lorsque vous relâchez la commande, cessez d'utiliser la tondeuse et communiquez avec une station technique agréée.

2. Enlevez la clé pour empêcher tout démarrage accidentel quand l'équipement n'est pas surveillé.
3. Chargez la tondeuse.



### Tonte de la pelouse

**AVERTISSEMENT:** L'utilisation de toute tondeuse peut entraîner la projection d'objets vers les yeux du conducteur et, par conséquent, des blessures graves.

Portez toujours des lunettes de sécurité en utilisant la tondeuse, en faisant des réglages ou réparations.

- Vérifiez qu'il n'y a plus de pierres, de morceaux de bois, de fils métalliques ou autres objets sur la pelouse, qui risquent d'endommager la tondeuse ou le moteur. Ces objets pourraient être projetés par la tondeuse dans une direction ou une autre et blesser grièvement le conducteur ou toute autre personne présente.



**AVERTISSEMENT:** Si la lame frappe un objet, arrêtez le moteur et débranchez la rallonge de la prise de courant.

Inspectez soigneusement la tondeuse pour déterminer si elle est endommagée, et si tel est le cas, faites-la réparer avant de l'utiliser à nouveau. Si la tondeuse se met à vibrer de façon anormale, c'est souvent signe qu'elle a été endommagée. Faites inspecter et réparer la machine rapidement.

- Avec la tondeuse en mode d'éjection latérale, il est recommandé de tondre en projetant les brins d'herbe coupée sur la zone non travaillée.
- N'utilisez pas la tondeuse par temps de pluie.
- Votre pelouse sera plus saine si vous ne tondez jamais plus d'un tiers de la longueur totale des brins d'herbe.
- Pour obtenir de meilleurs résultats, ne coupez pas l'herbe mouillée car elle a tendance à coller au dessous de la machine, empêchant ainsi l'évacuation efficace des tontes. Vous pourriez en outre glisser et tomber. Une pelouse récemment semée ou implantée, drue ou mouillée, peut exiger une coupe plus courte.

### Fonction de déchiquetage

Pour déchiqueter l'herbe, enlevez le sac à herbe, installez le bouchon de déchiquetage et démontez la goulotte d'éjection latérale de la tondeuse. Pour de meilleurs résultats, ne déchiquetez pas une herbe mouillée. Le déchiquetage n'est pas recommandé si l'herbe mesure plus de 4 po. Servez-vous du sac à herbe pour la ramasser.

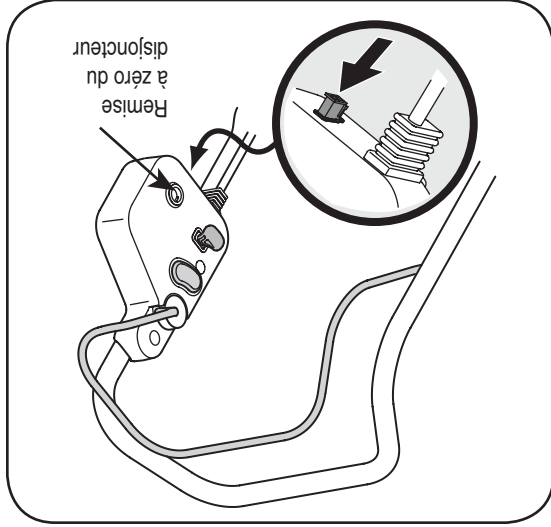


Figure 4-2

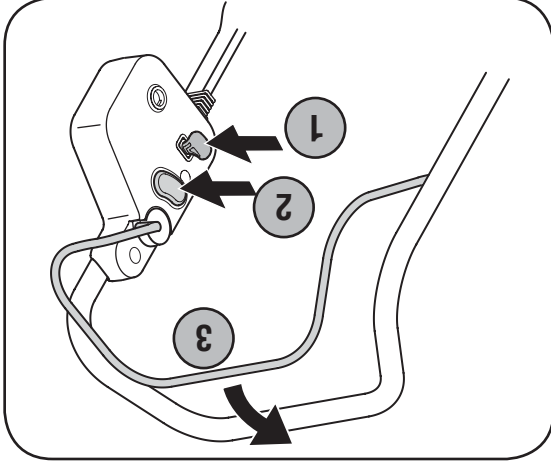


Figure 4-3

### Emploi du sac à herbe

- Vous pouvez utiliser le sac à herbe pour ramasser l'herbe coupée pendant que vous travaillez.
1. Installez le sac à herbe selon les instructions du chapitre « Installation ». Les brins d'herbe sont automatiquement mis en sac pendant que vous travaillez. Tondez l'herbe jusqu'à ce que le sac soit plein.
  2. Arrêtez le moteur en lâchant la commande de la lame et assurez-vous que celle-ci est tout à fait immobile.
  3. Relevez le clapet d'éjection et soulevez le sac à herbe en l'éloignant de la tondeuse pour le retirer. Videz le sac et remettez-le en place.

**AVERTISSEMENT:** Les objets projetés par une tondeuse peuvent atteindre les yeux et causer des blessures graves. Portez toujours des lunettes de sécurité en utilisant la tondeuse, ou en effectuant tout entretien ou toute réparation.



### AVERTISSEMENT



### Utilisation



L'utilisation de toute tondeuse peut entraîner la projection d'objets vers les yeux du conducteur et, par conséquent, des blessures graves. Portez toujours des lunettes de sécurité en utilisant la tondeuse, en faisant des réglages ou réparations.

Si la lame frappe un objet, arrêtez le moteur et débranchez la rallonge de la prise de courant. Inspectez soigneusement la tondeuse pour déterminer si elle est endommagée, et si tel est le cas, faites-la réparer avant de l'utiliser à nouveau. Si la tondeuse se met à vibrer de façon anormale, c'est souvent signe qu'elle a été endommagée. Faites inspecter et réparer la machine rapidement.

# Commandes

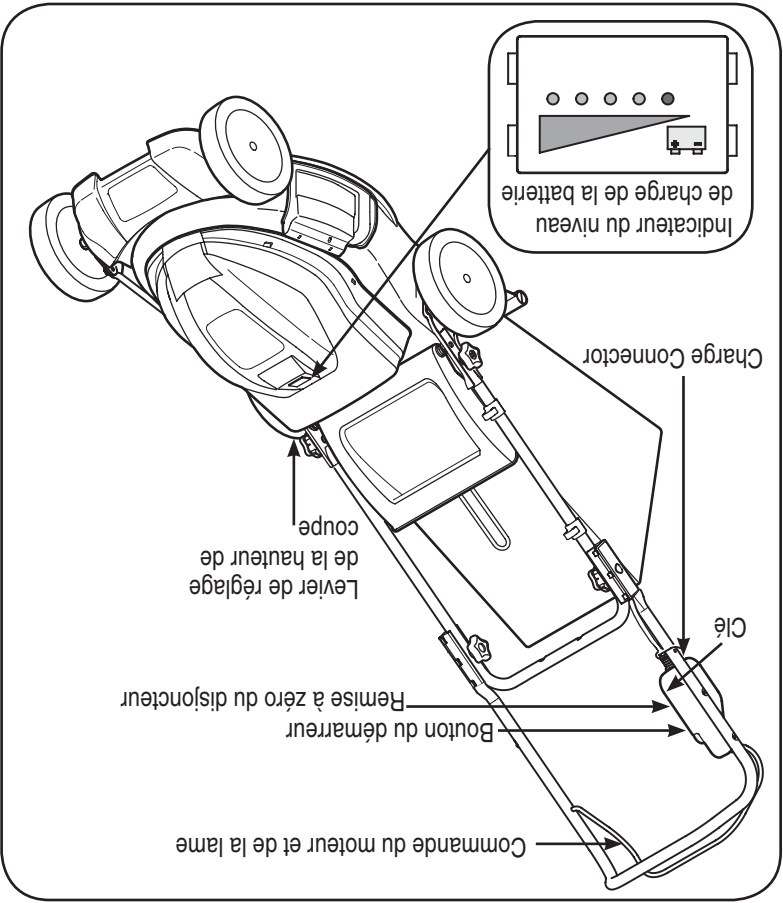


Figure 4-1

**Manettes de réglage de la hauteur de coupe**  
 La manette de réglage se trouve au-dessus de la roue arrière gauche. Pour régler la hauteur de coupe, consultez le chapitre « Instructions de montage et réglages ».

**Indicateur du niveau de charge de la batterie**  
 Il se trouve sur l'habitacle du moteur. Il indique l'état de la batterie et fonctionne quand le moteur tourne. Un indicateur illumine complètement vers la droite signifiant que la batterie a une pleine charge. Si l'indicateur est illuminé plus vers la gauche, la batterie perd sa charge. Voir l'encadré dans la Figure 4-1.

**IMPORTANT:** Si le témoin rouge allumé à gauche signifie que la batterie doit être rechargée. L'utilisation continue de la tondeuse peut raccourcir la durée de vie de la batterie.

**Disjoncteur**  
 La tondeuse est équipée d'un disjoncteur qui se trouve sur la commande du moteur et de la lame. Voir la Figure 4-1. Ce disjoncteur est conçu pour se déclencher lorsque le moteur est surchargé. Voir le chapitre « Entretien » pour remettre le disjoncteur à zéro.

**Ciè de contact**  
 Elle doit être insérée avant que le moteur puisse démarrer.

## Mise en marche du moteur et enclenchement de la lame



**AVERTISSEMENT: Evitez tout démarrage accidentel. Placez-vous à la position de conduite, derrière la tondeuse, pour l'utiliser. Pour éviter toute blessure grave, le conducteur et la machine doivent être stables lors du démarrage.**

1. Mettez la clé. Voir la Figure 4-3.
  2. Appuyez sur le bouton du démarreur sur la commande du moteur/de la lame.
  3. Relevez la barre de commande du moteur/de la lame contre le guidon.
  4. Lâchez le bouton du démarreur.
- Arrêt du moteur et de la lame**  
 1. Lâchez la barre de commande du moteur/de la lame pour arrêter le moteur et la lame.

# Utilisation



## AVERTISSEMENT



**Commande du moteur et de la lame est un dispositif de sécurité qui ne doit jamais être modifié ni contourné.**

La lame tourne dès que le moteur est en marche.

La batterie contient un liquide corrosif et des matériaux toxiques. MANIPULEZ-LA AVEC SOIN. Gardez hors de portée des enfants. Il ne faut pas perforer, démonter, endommager ni incinérer la batterie. La batterie peut dégager des gaz exposés pendant la charge et la décharge. N'utilisez que dans un endroit bien aéré, loin de toute flamme ou étincelle.



**AVERTISSEMENT: La commande du moteur et de la lame est un dispositif de sécurité qui ne doit jamais être modifié ni contourné.**

Lisez attentivement cette notice d'utilisation et toutes les consignes de sécurité avant d'utiliser la tondeuse. Pour vous familiariser avec l'emplacement des diverses commandes, comparez votre tondeuse avec l'illustration de la Figure 4-1. Conservez cette notice d'utilisation pour consultation ultérieure.

**Commande du moteur et de la lame**  
 La commande du moteur et de la lame est située sur le guidon supérieur (voir la Figure 4-1). Elle sert à faire démarrer et arrêter le moteur ainsi qu'à embrayer et débrayer la lame. La commande du moteur et de la lame comporte trois éléments : le bouton de démarrage, la poignée de la commande du moteur et de la lame et la clé de contact.

Lâchez la poignée de commande du moteur et de la lame pour arrêter le moteur et la lame. Retirez la clé de contact pour éviter tout démarrage accidentel quand la tondeuse n'est pas surveillée.

5. Pour passer au mode d'éjection latérale, assurez-vous que le sac à herbe a été démonté de la tondeuse et que le clapet d'éjection arrière est fermé.

- a. Relevez le bouchon de déchetage sur le côté du plateau de coupe. Voir la Figure 3-6.
- b. Glissez les crochets sous la goupille de la charnière du bouchon de déchetage. Rabaissez le bouchon de déchetage.

**REMARQUE:** Ne retirez jamais le bouchon de déchetage, même quand vous ne déchetetez pas.

**AVERTISSEMENT:** N'utilisez jamais la tondeuse si les crochets du sac à herbe ne sont pas enfoncés dans la tige de pivotement et si le clapet arrière ne repose pas contre le haut du sac à herbe.

**MANETTES DE RÉGLAGE DE LA HAUTEUR DE COUPE**

La manette de réglage se trouve au-dessus de la roue arrière gauche. Tirez sur la manette et écartez-la de la tondeuse pour régler la hauteur de coupe. Déplacez-la vers l'avant ou vers l'arrière à la hauteur voulue. Voir la Figure 3-7.

**CHARGE DE LA BATTERIE**

**AVERTISSEMENT:** La batterie contient un liquide corrosif et des matériaux toxiques. **MANIPULEZ-LA AVEC SOIN.** Gardez hors de portée des enfants.

Il ne faut pas perforez, démonter, endommager ni incinérer la batterie. La batterie peut dégager des gaz explosifs pendant la charge et la décharge. N'utilisez que dans un endroit bien aéré, loin de toute flamme ou étincelle.

Chargez la tondeuse pendant 14 heures avant l'emploi initial.

Chargez la tondeuse à l'intérieur, au sec, à l'abri des intempéries. **NE CHARGEZ PAS** la tondeuse par temps de pluie ou dans des conditions humides.

**IMPORTANT:** N'utilisez que le chargeur de batterie fourni avec la tondeuse (numéro de pièce 725-04387). Branchez d'abord le chargeur à la batterie sur la tondeuse, puis à une prise de courant ordinaire de 110/120 volts. Voir la Figure 3-2 qui indique l'emplacement de la batterie sur la tondeuse.

**REMARQUE:** Si une rallonge est nécessaire, utilisez une rallonge prévue pour l'extérieur d'un calibre de 16 AWG minimum. Branchez la rallonge sur le chargeur avant de la brancher à la prise de courant.

**IMPORTANT:** Rechargez toujours complètement la tondeuse. Il faut 14 heures pour recharger une batterie complètement à plat. Le témoin vert clignotant indique que la batterie est en cours de charge; le témoin vert indique que la batterie est complètement chargée.

**REMARQUE:** Nous recommandons de laisser la tondeuse en charge entre chaque utilisation et pendant son remisage.

**IMPORTANT:** Débranchez toujours le chargeur (ou la rallonge) de la prise de courant en premier, puis débranchez-le de la tondeuse.

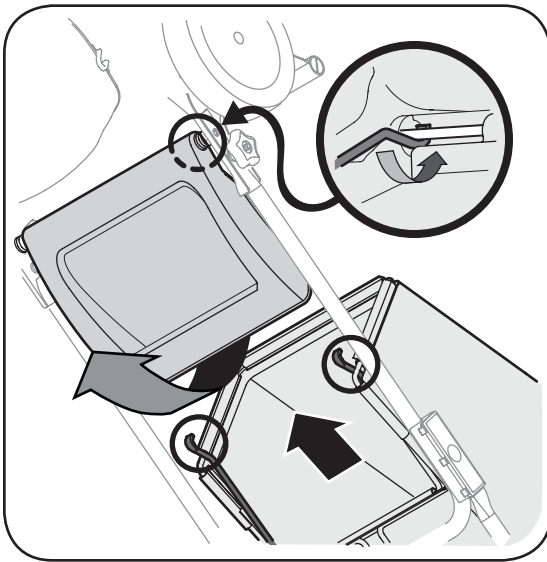


Figure 3-5

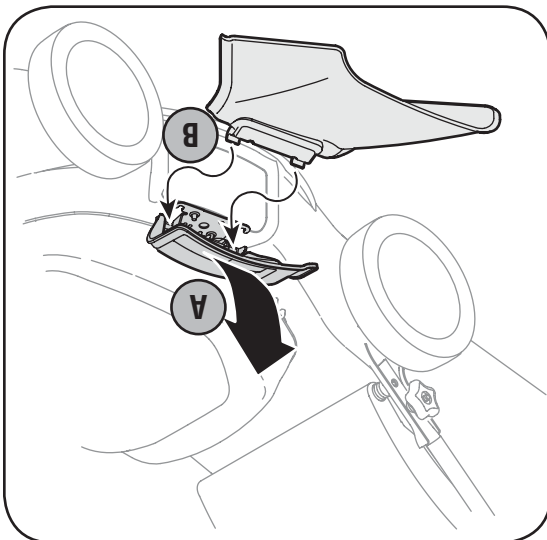


Figure 3-6

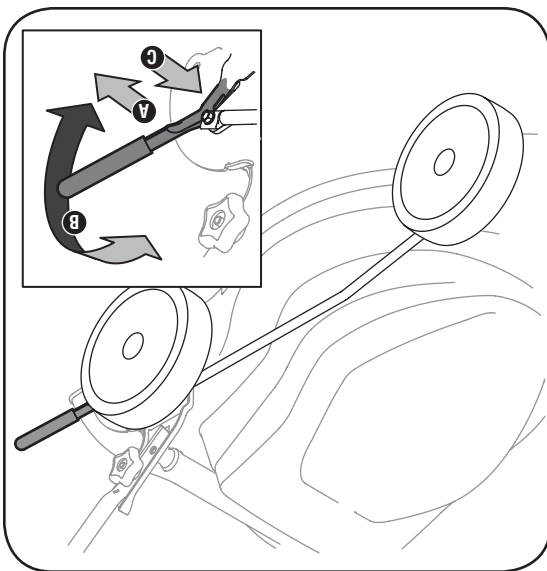


Figure 3-7

**Instructions de montage et réglages**

**3**



**REMARQUE:** Vérifiez que le sac à herbe est bien à l'endroit avant l'assemblage (l'étiquette d'avertissement doit se trouver sur l'extérieur).

**REMARQUE:** Assurez-vous que les câbles sont accrochés sur l'extérieur du guidon pour qu'ils ne gênent pas lors de l'installation du sac à herbe.



**AVERTISSEMENT**

N'utilisez jamais la tondeuse si les crochets du sac à herbe ne sont pas enfoncés dans la tige de pivotement et si le clapet arrière ne repose pas contre le haut du sac à herbe. Toutes les tondeuses sont équipées d'un dispositif de protection à l'arrière. Il empêche les projectiles soulevés par la lame de blesser l'utilisateur de la tondeuse. **NE DÉMONTÉZ PAS CE DISPOSITIF DE SÉCURITÉ.**

# 3

## Instructions de montage et réglages



**REMARQUE:** Les côtés droit et gauche de la tondeuse sont déterminés du poste de conduite, derrière la tondeuse.

**IMPORTANT:** Pensez à charger la batterie pendant au moins 14 heures avant d'utiliser la tondeuse. Consultez le chapitre « Utilisation ».

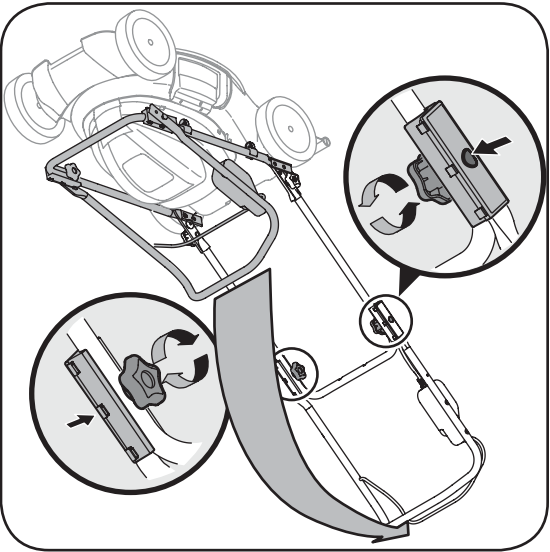


Figure 3-1

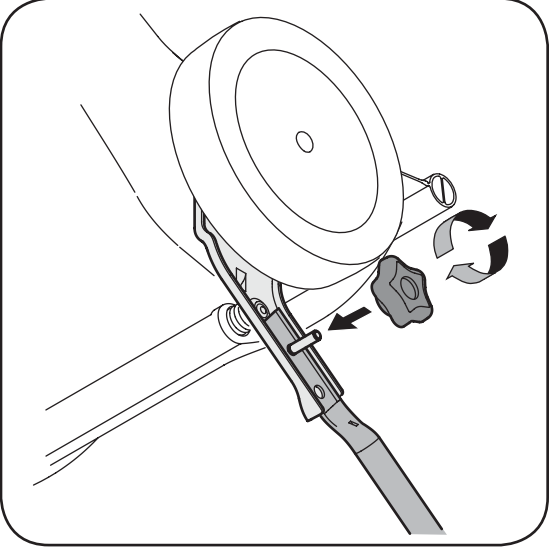


Figure 3-2

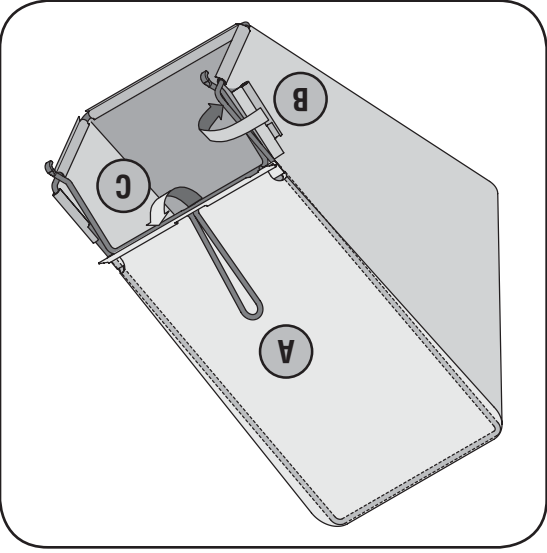


Figure 3-3

1. Enlevez toute garniture d'emballage qui se trouve entre les guidons inférieur et supérieur.

a. Desserrez les boutons situés sur l'intérieur du guidon supérieur.

b. Relevez lentement le guidon supérieur et placez-le en position de travail, comme à la Figure 3-1.

c. Enlevez les boutons étoilés installés sur les supports de montage et maintenez le guidon inférieur du guidon inférieur sur les supports.

d. Attachez les guidons ensemble en serrant les boutons. Les boutons ordinaires doivent être bien placés dans le trou carré du raccord en plastique.

2. Serrez les boutons étoilés qui maintiennent le guidon inférieur sur les supports. Voir la Figure 3-2. Vérifiez que le guidon inférieur est bien placé sur les supports de montage du guidon.

3. Procédez comme suit pour assembler le sac à herbe (le cas échéant). Vérifiez que le sac à herbe est bien à l'endroit avant l'assemblage (l'étiquette d'avertissement doit se trouver sur l'extérieur).

a. Glissez le sac sur l'armature (côté en plastique noir sur le dessous). Enfoncez les crochets de l'armature dans les trous des glissières en plastique du sac à herbe. Voir la Figure 3-3.

b. Attachez le sac sur l'armature en accrochant les glissières sur l'armature, comme à la Figure 3-3.

c. Toutes les glissières en plastique, sauf celle du dessus du sac, s'accrochent de l'extérieur du sac. Le haut du sac s'attache de l'intérieur de celui-ci.

4. Assemblage du sac à herbe sur la tondeuse

a. Relevez le clapet d'éjection arrière de la tondeuse. Voir la Figure 3-4.

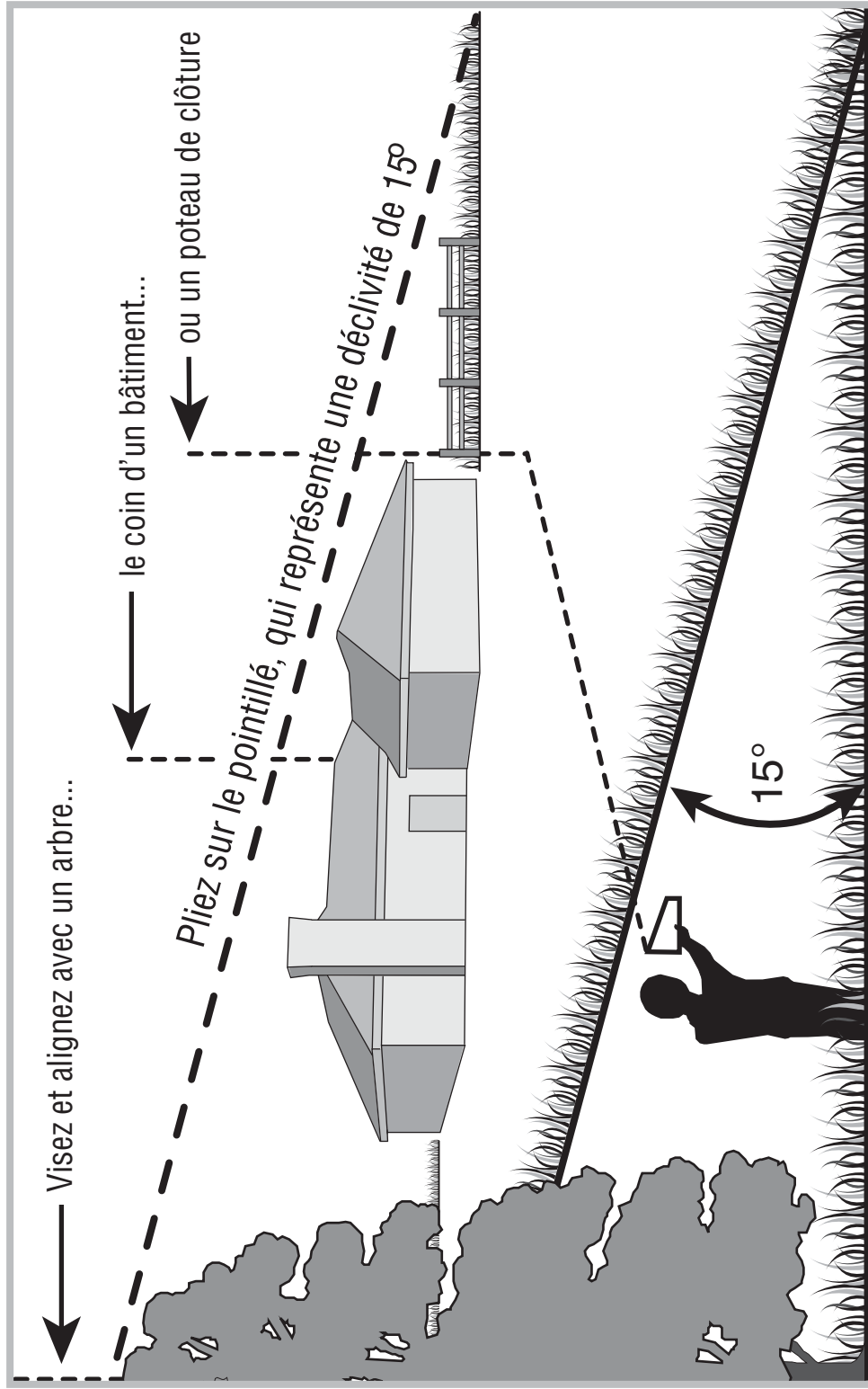
b. Relevez le bouchon de déchargement arrière.

c. Placez le sac à herbe sur la tige de pivotement. Lâchez le clapet pour qu'il repose sur le sac à herbe. Voir la Figure 3-5.

Pour enlever le sac à herbe, relevez le clapet d'éjection arrière de la tondeuse. Relevez le sac à herbe et dégagez-le de la tige de pivotement. Lâchez le clapet d'éjection arrière pour fermer l'ouverture sur l'arrière de la tondeuse.

Figure 3-4

Servez-vous de cet inclinomètre pour déterminer les pentes sur les quelles il serait dangereux de travailler. **N'utilisez pas** cet équipement sur de telles pentes.



# 2

## Inclinomètre



### AVERTISSEMENT

Ne tondez pas sur des pentes supérieures à 15° (soit une déclivité de 2-1/2 pi par 10 pi). Un tracteur à siège risque en effet de se retourner et son conducteur peut être gravement blessé. Il est également difficile de conserver un bon appui en marchant derrière la tondeuse. Vous risquez de glisser et de vous blesser.

Utilisez les tondeuses À POUSSER perpendiculairement à la pente, jamais parallèlement.

**AVERTISSEMENT:** Votre responsabilité—Cette machine ne doit être utilisée que par des personnes qui peuvent lire, comprendre et respecter les avertissements et instructions qui figurent dans cette notice et sur la machine.



Description	Symbol
<p>VEUILLEZ LIRE LA OU LES NOTICES D'UTILISATION. Veuillez lire et suivre toutes les instructions sur la machine et vous assurer de bien les comprendre avant d'essayer d'assembler et d'utiliser la machine.</p>	
<p><b>DANGER – LAMES EN MOUVEMENT</b>                      Pour éviter les risques de blessures, n'approchez jamais les mains ni les pieds des pièces en mouvement. N'utilisez pas la machine si le déflecteur de la goulotte ou si le sac à herbe n'est pas en place. S'ils sont endommagés, remplacez-les immédiatement.</p>	
<p><b>DANGER – SPECTATEURS</b>                      Ne tondez pas si des enfants ou autres spectateurs sont à proximité.</p>	
<p><b>DANGER – AMPUTATION DES MAINS/PIEDS</b>                      N'approchez jamais les mains ni les pieds des pièces en mouvement.</p>	
<p><b>DANGER – OBJETS PROJÉTÉS</b>                      Enlevez tous les objets qui pourraient être projetés par les lames dans des directions différentes. Portez des lunettes de sécurité.</p>	
<p><b>DANGER – PENTES</b>                      Soyez très prudent sur des pentes. Ne tondez pas sur des pentes supérieures à 15°.</p>	
<p><b>AVERTISSEMENT – RISQUE DE SECOURSSE ÉLECTRIQUE</b>                      N'utilisez pas cette tondeuse sous la pluie.</p>	

Cette page illustre et explique les symboles de sécurité qui peuvent se trouver sur cette machine. Veuillez lire et suivre toutes les instructions sur la machine et vous assurer de bien les comprendre avant d'essayer d'assembler et d'utiliser la machine.

# 2

## Symboles de sécurité



### AVERTISSEMENT

Ce symbole attire votre attention sur des consignes de sécurité importantes qui, si elles ne sont pas respectées, peuvent mettre en danger non seulement votre personne et vos biens, mais aussi ceux d'autrui. Prière de lire toutes les instructions figurant dans cette notice d'utilisation avant d'essayer de vous servir de cette machine. Le non-respect de ces instructions peut entraîner des blessures corporelles.

### RESPECTEZ L'AVERTISSEMENT QUI ACCOMPAGNE CE SYMBOLE!

## Utilisation sur une pente

Les accidents provoqués par une chute ou une glissade, qui arrivent souvent sur des pentes, peuvent causer des blessures graves. Travailler sur un terrain en pente demande des précautions supplémentaires. Si vous ne vous sentez pas à l'aise sur la pente, n'y travaillez pas. Par mesure de sécurité utilisez l'inclinomètre fourni dans la notice d'utilisation pour mesurer la pente du terrain avant de commencer à travailler. Si selon l'inclinomètre, la pente est supérieure à 15°, n'utilisez pas la tondeuse pour éviter toute blessure grave.

### À FAIRE:

1. Travaillez parallèlement à la pente, jamais perpendiculairement. Faites très attention en changeant de direction sur une pente.
2. Faites attention aux trous et ornières. La machine peut se retourner sur un terrain accidenté. Des herbes hautes peuvent cacher des obstacles.
3. Vérifiez toujours votre équilibre. Vous risquez de glisser et de tomber et de vous blesser grièvement. Si vous sentez que vous allez perdre votre équilibre, lâchez immédiatement le guidon, et la lame arrêtera de tourner dans trois secondes.
4. Ne tondez pas sur une pente supérieure à 15° selon l'inclinomètre.
5. Ne tondez pas de l'herbe mouillée. La traction réduite peut provoquer un dérapage.

### À NE PAS FAIRE:

1. Si le disjoncteur saute souvent, adressez-vous à la station technique agréée la plus proche.
2. Enlevez la clé de contact et remisez la tondeuse à l'intérieur quand vous ne l'utilisez pas. Laissez le moteur refroidir avant de remiser la tondeuse dans tout bâtiment fermé. Choisissez un endroit sec, surélevé et fermé, hors de la portée des enfants.
3. N'utilisez que des pièces de rechange identiques énumérées dans cette notice d'utilisation pour réparer ou entretenir la tondeuse. L'emploi d'autres pièces pourrait nuire au bon fonctionnement de la tondeuse et compromettre la sécurité de l'utilisateur.
4. Assurez-vous que la lame et toutes les pièces en mouvement se sont immobilisées avant de nettoyer, de réparer ou d'inspecter la tondeuse. Retirez la clé pour éviter tout démarrage accidentel.
5. Retirez la clé avant d'effectuer un entretien, de nettoyer ou de dégraisser le dessous de la tondeuse.
6. Suivez toujours les instructions pour lubrifier la tondeuse et changer les accessoires.
7. Assurez-vous que le guidon est sec, propre et sans trace d'huile ou de graisse.
8. Pour réduire les risques d'incendie, débarrassez le couvre-moteur de toute accumulation d'herbe.
9. Vérifiez régulièrement le serrage des boulons du moteur et de la lame. Vérifiez aussi si la lame présente des dommages (déformations, fissures, usure, etc.). Si tel est le cas, remplacez-la par une nouvelle lame identique.
10. Entretenez soigneusement votre tondeuse. Gardez la lame propre et affûtée pour assurer un rendement optimal. Pour éviter les coupures, manipulez toujours la lame avec des gants ou après l'avoir enveloppée.
11. Assurez-vous que tous les boulons et toutes les vis sont toujours bien serrés.
12. Ne modifiez jamais les dispositifs de sécurité de la tondeuse. Vérifiez régulièrement s'ils fonctionnent bien.
13. Ne tentez jamais de régler la hauteur des roues ou du plateau de coupe pendant que le moteur tourne.
14. Si la lame frappe un objet durant la tonte, arrêtez le moteur et retirez la clé de contact. Vérifiez si la tondeuse est endommagée et si c'est le cas, faites-la réparer avant de l'utiliser de nouveau.
15. Vérifiez régulièrement si la barette, le détecteur latéral ou les composants du sac à herbe sont endommagés, car ils risqueraient alors d'exposer des pièces mobiles de la tondeuse ou de permettre à des objets projetés par la lame d'atteindre l'utilisateur. Si certains de ces composants sont endommagés, remplacez-les par des pièces identiques.
16. D'après la Consumer Products Safety Commission (CPSC - Commission sur la sécurité des produits de consommation) et la "U.S. Environmental Protection Agency" (EPA - Agence américaine de protection de l'environnement), ce produit a une durée de vie utile moyenne de sept (7) ans, ou 140 heures de fonctionnement. Au terme de cette durée de vie utile moyenne, achetez une machine neuve ou faites inspecter la machine chaque année par une station technique agréée pour vous assurer que tous les dispositifs mentionnés ci-dessus de sécurité sont en bon état de marche et ne sont pas usés de façon excessive. Le non-respect de ces recommandations peut causer des accidents et des blessures graves ou mortelles.

## CONSERVEZ CES INSTRUCTIONS !

# 2

Consignes  
de  
sécurité



AVERTISSEMENT



**DANGER:** Cette machine doit être utilisée conformément aux consignes de sécurité qui figurent dans la notice d'utilisation. Comme avec tout appareil motorisé, une négligence ou une erreur de l'utilisateur peut entraîner des blessures graves. Cette machine peut amputer mains et pieds et projeter des débris. Par conséquent, le non-respect de ces consignes peut causer des blessures corporelles graves et même mortelles.

**AVERTISSEMENT:** Des mesures de sécurité fondamentales doivent être prises pour réduire les risques de secousses électriques, d'incendie et de blessures corporelles en utilisant des tondeuses électriques. Elles doivent inclure :



9. Ne placez jamais vos mains ou vos pieds près d'une pièce en mouvement ou sous le plateau de coupe. La lame peut amputer mains et pieds.
10. L'absence du clapet de la goulotte d'éjection ou un clapet endommagé peut causer des blessures en cas de contact avec la lame ou projeter des objets.
11. De nombreuses blessures se produisent lorsque la tondeuse passe sur le pied à la suite d'une chute. Ne retenez pas la tondeuse si vous tombez. Lâchez immédiatement le guidon.
12. Ne tirez jamais la tondeuse vers vous en marchant. S'il faut faire reculer la tondeuse près d'un mur ou d'un autre obstacle, regardez d'abord par terre et derrière vous, puis procédez comme suit:
  - a. Éloignez-vous de la tondeuse à bout de bras.
  - b. Assurez votre stabilité.
  - c. Reculez la tondeuse lentement et d'une demi-longueur de bras seulement.
  - d. Répétez selon les besoins.
13. N'utilisez jamais la tondeuse en état d'ébriété ou si vous prenez des médicaments ralentissant les réactions.
14. Dégagez le dispositif d'auto-poussion ou l'embrayage d'entraîment, le cas échéant, avant de faire démarrer le moteur.
15. La poignée de commande du moteur et de la lame est un dispositif de sécurité. Ne tentez jamais de contourner son rôle. Ceci empêche la sécurité de fonctionner correctement et peut causer des blessures en cas de contact avec la lame. La commande du moteur et de la lame doit bouger facilement dans les deux sens et revenir automatiquement à la position non enclenchée quand on la lâche.
16. Ne chargez pas la tondeuse par temps de pluie ou dans des conditions humides.
17. N'utilisez jamais la tondeuse si le gazon est mouillé. Soyez toujours bien en équilibre. Faites attention de ne pas glisser et de ne pas tomber pour éviter des blessures graves. Si vous estimez que vous perdez votre équilibre, lâchez immédiatement la commande du moteur et de la lame et la lame arrêtera de tourner dans trois secondes.
18. Utilisez la tondeuse seulement dans la lumière du jour ou dans la bonne lumière artificielle. Marchez, ne courez pas.
19. Arrêtez la lame avant de traverser des allées, trottoirs ou chemins recouverts de gravier.
20. Si la machine commence à vibrer d'une manière anormale, arrêtez le moteur et cherchez-en immédiatement la cause. En général, toute vibration indique un problème.
21. Arrêtez le moteur et attendez que la lame se soit immobilisée avant de détacher le sac à herbe ou de déboucher la goulotte. La lame continue à tourner pendant quelques secondes après que le moteur s'est éteint. Ne placez jamais une partie du corps à proximité de la lame avant que vous ne soyez sûr que la lame a cessé de tourner.
22. N'utilisez jamais la tondeuse sans l'abattant de protection arrière, la goulotte d'éjection, un sac à herbe, la commande du moteur et les dispositifs de sécurité appropriés, en place de la lame ou d'autres dispositifs de sécurité appropriés, en place et en bon état de marche. N'utilisez jamais la tondeuse avec des dispositifs de sécurité endommagés. Le non-respect de ces consignes peut causer des blessures graves.
23. Utilisez seulement des pièces et accessoires conçus pour cette machine par le fabricant. L'emploi d'autres pièces peut causer des blessures corporelles.
24. Si vous devez faire face à des situations dangereuses qui ne sont pas mentionnées dans cette notice d'utilisation, faites preuve de bon sens. Si vous avez besoin d'aide, communiquez avec le détaillant ou composez le 1-800-668-1238 pour obtenir de l'aide ou les noms des détaillants de votre région.

## Consignes

### de sécurité



### AVERTISSEMENT

### Ce symbole attire

votre attention sur des consignes de sécurité importantes qui, si elles ne sont pas respectées, peuvent mettre en danger non seulement votre personne et vos biens, mais aussi ceux d'autrui. Prière de lire toutes les instructions figurant dans cette notice d'utilisation avant d'essayer de vous servir de cette machine. Le non-respect de ces instructions peut entraîner des blessures corporelles.

### RESPECTEZ

### L'AVERTISSEMENT QUI ACCOMPAGNE CE SYMBOLE!

### Votre responsabilité

Cette machine ne doit être utilisée que par des personnes qui peuvent lire, comprendre et respecter les avertissements et instructions qui figurent dans cette notice et sur la machine.

### Utilisation en général

1. Veuillez lire attentivement la notice d'utilisation avant d'essayer d'assembler la machine. Assurez-vous de lire et de bien comprendre toutes les instructions qui figurent sur la machine et dans la notice d'utilisation avant de la mettre en marche. Conservez cette notice d'utilisation à un endroit sûr pour toute consultation ultérieure et pour commander des pièces de rechange. Familiarisez-vous avec les commandes et les conseils d'utilisation de la machine avant de vous en servir.
2. Cette machine motorisée est un outil de précision, pas un jouet. Soyez par conséquent toujours très prudent. Le seul rôle de cette machine est de tondre le gazon. Ne l'utilisez jamais dans un autre but.
3. Ne forcez pas la tondeuse. Elle fonctionnera plus efficacement et de façon plus sécuritaire à la vitesse pour laquelle elle a été conçue.
4. Ne permettez jamais à des enfants de moins de 14 ans de se servir de la machine. Des enfants plus âgés doivent lire et comprendre le mode d'emploi de la machine et les consignes de sécurité qui figurent dans cette notice d'utilisation. Un adulte doit leur apprendre à se servir de cette machine et les surveiller. Seules des personnes mûres ayant pris connaissance des consignes de sécurité doivent être autorisées à utiliser cette machine.
5. Examinez soigneusement la zone de travail. Ramassez les pierres, bâtons, fil métalliques, os, jouets et autre objets qui pourraient vous faire tébucher ou qui risquent d'être rassemblés et projetés par la lame. Les objets projetés par la machine peuvent causer des blessures graves. Évitez de travailler en évitant de projeter l'herbe vers des rues, des trottoirs, des spectateurs, etc. Évitez d'éjecter l'herbe en direction d'un mur ou d'un obstacle. De cette façon, les débris éventuels ne risquent pas de ricocher et de blesser quelqu'un.
6. Pour éviter tout risque de contact avec la lame ou de blessure par un projectile, éloignez les enfants, passants et autres à au moins 75 pieds de la tondeuse pendant qu'elle fonctionne. Arrêtez la machine si quelqu'un s'approche.
7. Portez toujours des lunettes de sécurité en utilisant la machine ou en effectuant un réglage ou une réparation. Un objet peut en effet être projeté, ricocher et vous blesser aux yeux.
8. Portez des chaussures robustes à semelle épaisse et des vêtements bien ajustés. Une chemise et un pantalon qui protègent les bras et les jambes et des chaussettes à bout d'acier sont recommandés. N'utilisez jamais la tondeuse si vous êtes pieds nus ou si vous portez des sandales ou des tennis.

Si l'assemblage de cette machine vous pose des problèmes ou pour toute question concernant les commandes, le fonctionnement ou l'entretien de la machine, les spécialistes sont à votre disposition. Choisissez l'une des options ci-dessous:

1. Visitez le site [www.cubcadet.ca](http://www.cubcadet.ca) où vous trouverez de nombreuses suggestions utiles.
2. Appelez un agent du service après-vente au **1-800-668-1238**.
3. Le fabricant du moteur est responsable de tout aspect lié à celui-ci, y compris la performance, la puissance nominale, les caractéristiques, la garantie et le service. De plus amples renseignements se trouvent, en fonction du fabricant, soit dans cette notice d'utilisation soit dans celle qui est emballée séparément avec le produit.

Préparez vos numéros de modèle et de série avant de téléphoner. Veuillez lire le chapitre précédent pour déterminer l'emplacement de ces numéros. On vous demandera d'enregistrer le numéro de série avant de pouvoir poursuivre votre consultation.

## Service après-vente

**Veillez NE PAS retourner la machine au détaillant qui vous l'a vendue, sans vous adresser d'abord au service après-vente.**



## Pour trouver le numéro de modèle

AVANT DE PROCÉDER À L'ASSEMBLAGE DE VOTRE NOUVEL ÉQUIPEMENT, localisez la plaque signalétique sur l'équipement, et recopiez le numéro de modèle et le numéro de série sur le modèle de plaque signalétique fourni sur la droite. Pour localiser la plaque signalétique, placez-vous derrière la machine au poste de conduite et regardez à l'arrière de la machine.

Importantes consignes de sécurité .....	4
Inclinomètre .....	7
Instructions de montage et réglages .....	8
Utilisation .....	10
Entretien et remisage hors saison .....	12
Dépannage .....	14
Garantie .....	15
Pièces détachées (voir la page 16 de la version anglaise de cette notice d'utilisation).	

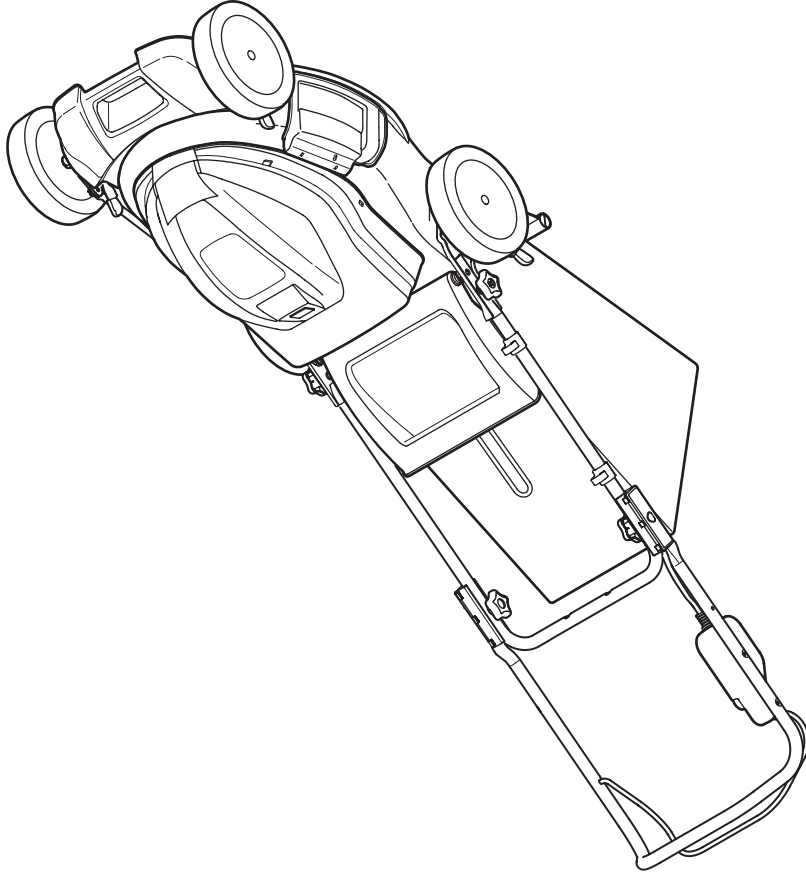
## Table des matières

Cette notice d'utilisation est une pièce importante de votre nouvel équipement. Elle vous fournit les renseignements nécessaires à l'assemblage, à la préparation et à l'entretien de votre machine. Veuillez donc la lire attentivement et vous assurer de bien comprendre toutes les instructions.



# NOTICE D'UTILISATION

# Cub Cadet®



## Tondeuse rechargeable de 19 po à 3 fonctions - Modèle 188

**IMPORTANT:**

**LISEZ ATTENTIVEMENT LES RÈGLES  
DE SÉCURITÉ ET LES INSTRUCTIONS  
AVANT DE METTRE LA MACHINE EN  
MARCHÉ.**



Ce symbole signifie que l'outil est  
homologué par les Laboratoires des  
assureurs du Canada (LAC).