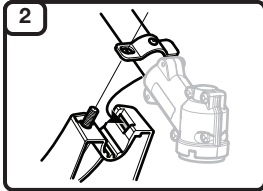


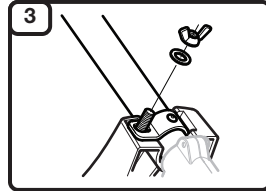


1
Read the operator's manual thoroughly before operating the unit. Follow all warnings and safety instructions. This fast guide is intended as a reference for users that have already read the operator's manual and are familiar with the necessary safety precautions.

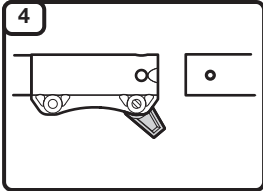


ASSEMBLY

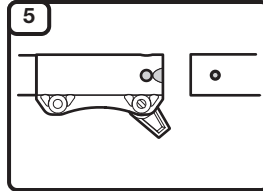
2
Insert the short tab (the one without a hole) on the mount bracket into the slot on the cutting head shield. Insert the bolt on the cutting head shield into the hole on the mount bracket.



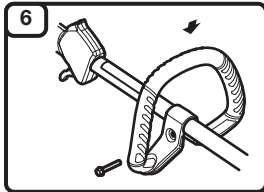
3
Place the washer and wing nut onto the square bolt. Tighten the wing nut securely.



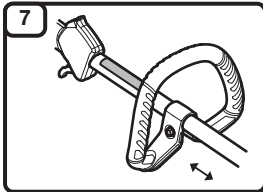
4
Remove the hanger cap from the attachment. If present, remove the gray spacer from the coupler. Turn the knob counterclockwise to loosen the coupler.



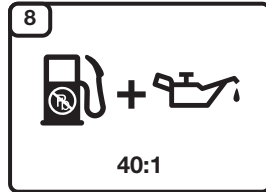
5
Align the release button with the guide recess. Push the attachment straight into the coupler until the release button snaps firmly into the primary hole. Turn the knob clockwise to tighten the coupler.



6
Push the handle down onto the upper shaft housing. Make sure the bolt hole faces to the right. Insert the bolt into the bolt hole. Tighten the bolt with a flat-head screwdriver, but do not tighten the bolt completely.

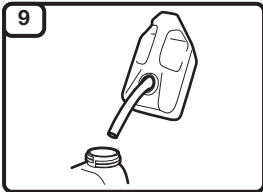


7
Move the handle to a comfortable location. Make sure the handle is positioned beyond the end of the safety label. Tighten the bolt until the handle is secure.

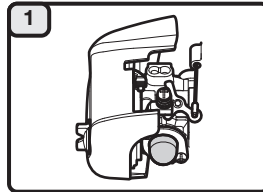


40:1

8
Mix thoroughly in a separate fuel can:
– 3.2 fl. oz. of 2-cycle engine oil
– 1 gallon of fresh unleaded gasoline (**less than 30 days old**)
NOTE: Do not mix directly in the unit fuel tank.

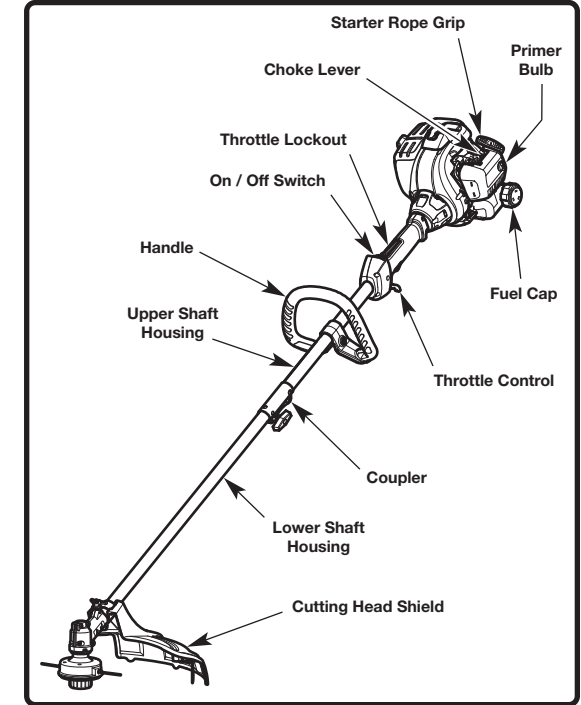


9
Position the unit with the fuel cap facing up. Slowly remove the fuel cap. Fill the fuel tank. Reinstall the fuel cap. Move the unit at least 30 ft. (9.1 m) from the fuel container and the fueling site before starting the engine.



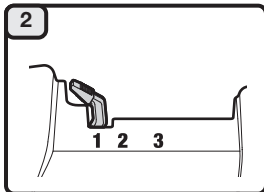
STARTING

1
Slowly press and release the primer bulb **10 times**, or until fuel is visible.



ASSEMBLY TOOLS REQUIRED

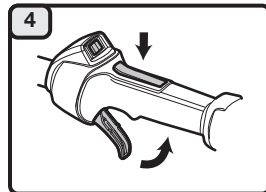
- Flat-head screwdriver



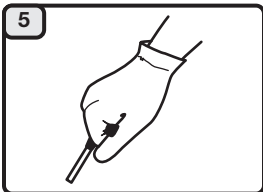
2
Move the choke lever to **Position 1**.



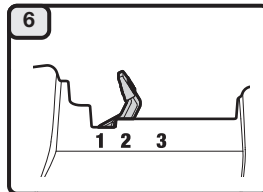
3
Crouch in the starting position.



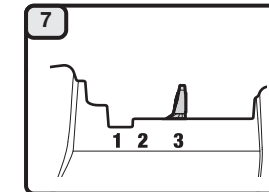
4
SQUEEZE and HOLD the throttle lockout and the throttle control for ALL further steps.



5
Pull the starter rope with a controlled and steady motion **5 times**.



6
Move the choke lever to **Position 2**. Pull the starter rope with a controlled and steady motion **3 to 5 times** to start the engine. Allow the engine to warm up for 30-60 seconds.



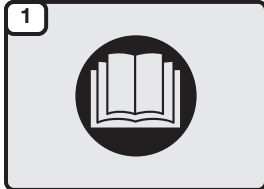
7
Move the choke lever to **Position 3**. Allow the engine to warm up for an additional 60 seconds. The unit may be used during this time.

DIDN'T START?

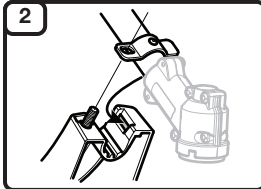
Repeat the starting instructions. If the unit still fails to start, refer to the operator's manual for additional starting and troubleshooting information.



IMPORTANT: READ THE OPERATOR'S MANUAL THOROUGHLY AND FOLLOW THE SAFE OPERATION PRACTICES WHILE OPERATING THE UNIT.

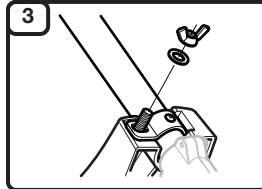


Lisez le manuel de l'utilisateur soigneusement avant d'utiliser l'appareil. Suivez tous les avertissements et toutes consignes de sécurité. Ce guide rapide est destiné à servir de référence aux utilisateurs ayant déjà lu le manuel d'utilisation et connaissant les règles de sécurité.

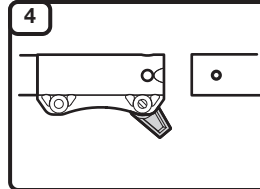


ASSEMBLAGE

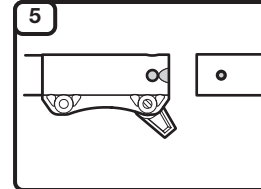
Insérez la patte courte (celle sans orifice) du support de fixation dans l'encoche du carter de protection. Insérez le boulon du bouclier de la tête de coupe dans l'orifice du support de fixation.



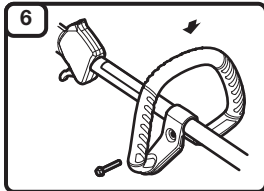
Placez la rondelle et l'écrou à oreilles sur le boulon carré. Serrez bien l'écrou à oreille.



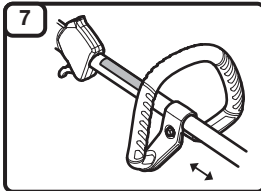
Enlevez l'anneau de suspension de l'accessoire. Le cas échéant, enlevez l'entretoise grise du coupleur. Tournez le bouton dans le sens contraire des aiguilles d'une montre pour desserrer le coupleur.



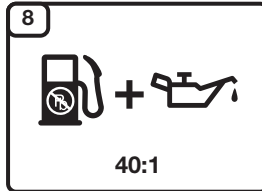
Alignez le bouton de déclenchement avec la rainure de guidage. Poussez l'accessoire directement dans le coupleur jusqu'à ce que le bouton de déverrouillage s'enclenche fermement dans l'orifice principal. Tournez le bouton dans le sens contraire des aiguilles d'une montre pour serrer le coupleur.



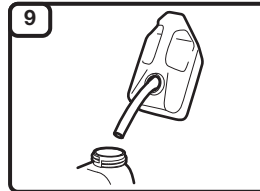
Poussez le manche sur le tube supérieur de l'arbre. Assurez-vous que la ouverture du boulon font face vers la droite. Insérez le boulon dans son trou. Serrez le boulon avec un tournevis à tête plate, mais ne pas serrer la boulon complètement.



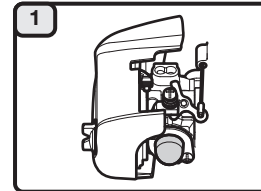
Déplacez la poignée dans un endroit confortable. S'assurer que la poignée est placée au-delà de l'extrémité de l'étiquette de sécurité. Serrez le boulon jusqu'à ce que la poignée soit sécurisée.



Mélangez bien dans un bidon de carburant distinct :
 - 95 ml (3,2 oz) d'huile pour moteur à deux temps
 - 3,8 l (1 gal) d'essence fraîche sans plomb (moins à 30 jours)
REMARQUE : Ne pas mélanger directement dans le réservoir à carburant de l'appareil.

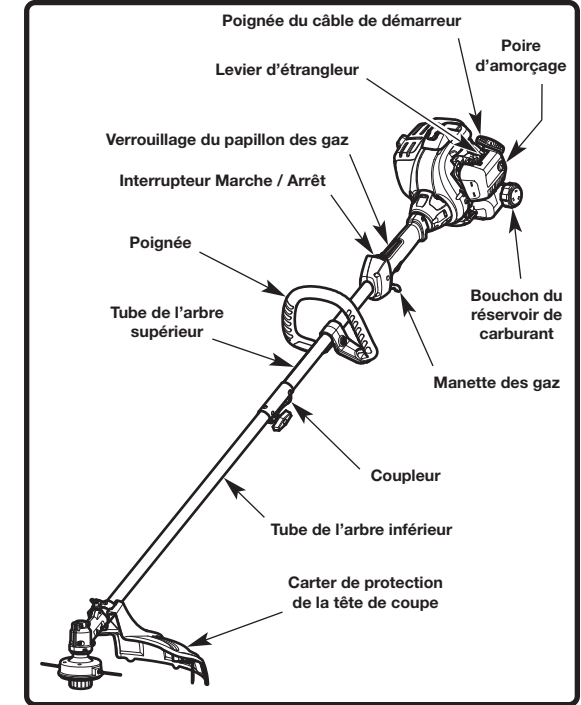


Placez l'appareil afin que le bouchon du réservoir soit tourné vers le haut. Retirez lentement le bouchon du réservoir d'essence. Remplissez le réservoir d'essence. Revissez le bouchon du réservoir. Éloignez l'appareil à 9,1 mètres (30 pieds) au moins du bidon de carburant et du site de ravitaillement avant de démarrer le moteur.



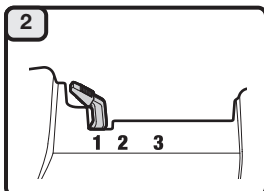
DÉMARRAGE

Lentement, pressez puis relâchez **10 fois** de suite la poire d'amorçage ou jusqu'à ce que le carburant soit visible.



OUTILS REQUIS POUR L'ASSEMBLAGE

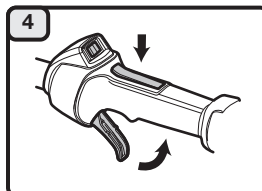
- Tournevis à tête plate



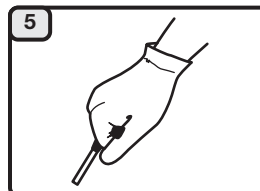
Déplacez le levier d'étrangleur en **Position 1**.



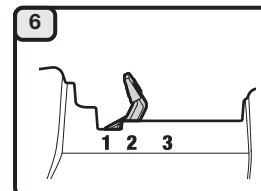
Accroupissez-vous en position de démarrage.



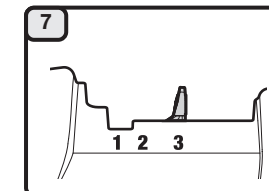
MAINTENEZ la manette des gaz et son bouton de verrouillage de **ENFONCÉS** pendant **TOUTES** les étapes suivantes.



Tirez sur la corde de démarrage en effectuant un mouvement contrôlé et ferme à **5 reprises**.



Déplacez le levier d'étrangleur en **Position 2**. Tirez sur le câble de démarreur en un mouvement contrôlé et ferme à **3 ou 5 reprises** pour démarrer le moteur. Laissez le moteur chauffer pendant 30 à 60 secondes.



Déplacez le levier d'étrangleur en **Position 3**. Laissez le moteur se réchauffer pendant 60 secondes de plus. L'appareil peut être utilisé pendant ce laps de temps.

L'APPAREIL NE DÉMARRE PAS ?

Répétez les instructions de démarrage.
 Si le moteur ne démarre pas, consultez le manuel de l'utilisateur pour des informations complémentaires relatives au démarrage et au dépannage.

